

- Los niños deben ser supervisados para asegurarse de que no jueguen con el equipo.
 - Cualquier tipo de empleo que no fuera el apropiado para el cual este producto ha sido concebido, eliminará toda responsabilidad del fabricante sobre eventuales daños derivados del uso inapropiado.
 - En caso de averías o problemas de funcionamiento del aparato, o bien después de ser golpeado o dañado de alguna manera, apagarlo y desconectar de la red eléctrica. No intentar arreglos sobre el mismo y ponerse en contacto exclusivamente con un Servicio Técnico Autorizado y ante una eventual reparación, utilizar siempre repuestos originales.
 - Desconecte el equipo de la red eléctrica cuando no esté en uso y antes de realizar cualquier tipo de operación de limpieza.
 - Nunca desconecte tirando del cable o del aparato mismo, o tocando la ficha con las manos húmedas. Apague el equipo antes de desconectar la ficha del tomacorriente.
 - Evite desgastes en el cable y prolongaciones causados por calor, aceite, cantos vivos o cortantes, o superficies abrasivas.
 - ¡Muy importante! El cable debe estar siempre en buen estado. Si está dañado debe ser atendido en un Service Autorizado o por personal idóneo, reemplazado siempre por un repuesto original.
 - No utilizar el calefactor: A) En lugares donde exista presencia de gases o elementos explosivos, B) Debajo de mesas, escritorios o estantes bajos; o en cercanía de muebles, cortinas, sofás, almohadones, ropa, papel, elementos inflamables o deformables. Aleje el equipo de otros objetos a suficiente distancia segura que el sentido común aconseje, y cuide que los elementos antes mencionados, como las cortinas, no puedan alcanzar el calefactor por algún movimiento eventual. C) Lugares donde no exista suficiente ventilación o pueda recibir algún tipo de impacto.
 - No instale el equipo en paredes de material combustible tales como madera, sintéticos o plásticos.
 - Asegurarse de que la ficha del tomacorriente y el cable no quede dentro del área de radiación de calor. El cable no debe pasar sobre o por delante del equipo.
 - Apague el calefactor y desconéctelo de la red eléctrica cuando vaya a estar ausente o mientras duerme.
 - No cubra total o parcialmente con ningún objeto el exterior del equipo. No ubique ropa para secar sobre o cerca del mismo dado que puede provocar deterioro de las mismas o incendio.
 - Para cuando la unidad esté conectada o cuando utilice el equipo, debe prestarse especial atención a los niños, dado que estos no advierten el peligro y necesitan siempre su instrucción y cuidado personal.
 - Tal vez perciba un sonido de "clic" al comienzo y/o al final del uso. Esto es producto de la dilatación de algunos componentes en presencia del calor y no debe tomarse como señal de que el calefactor tenga un mal funcionamiento.
- No respetar las indicaciones precedentes puede comprometer su seguridad y la del aparato.

ANTES DE USAR POR PRIMERA VEZ



- ◆ Desembale el calefactor y los elementos de fijación; quite todos los materiales de embalaje.
- ◆ Lea detenidamente todo el manual de instrucciones, y consérvelo para referencia futura.
- ◆ Verifique que los tubos calefactores se encuentren sanos y las buenas condiciones generales del equipo. En caso de existir pieza de cartón/ elemento de embalaje dentro del producto sobre o cerca de los tubos calefactores, retírelos cuidadosamente a través de la rejilla.
- ◆ Instale el calefactor en el techo o sobre su base de apoyo como se indica en apartado "instalación".

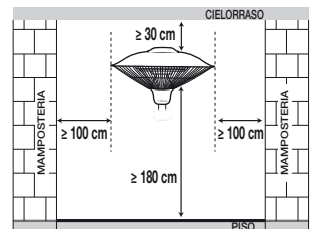
Precaución: Este producto alcanza altas temperaturas, no lo instale cerca de cortinas, cubrecamas, almohadas, sofás, paredes empapeladas o revestidas en maderas, muebles, materiales o gases combustibles.

INSTALACIÓN

Ubique el calefactor alejado de muebles, cortinas, u otros elementos que puedan ser afectados por el calor que emite el equipo, y cerciórese de que la superficie de apoyo (piso o techo según el caso) sea estable y nivelada. Contemple ubicar la pantalla radiante sobre el área principal a calefaccionar, respetando las distancias mínimas indicadas en el gráfico.



Observe que los objetos de materiales tales como madera, textiles, cartón, etc; se encuentren al menos a 1 metro de distancia.



MANUAL DE INSTRUCCIONES

CALEFACTOR DE PIE / TECHO PARA EXTERIOR

Modelo: Art. **CHPIE2000** Calefactor halógeno de pie / techo

Art. **CHTEC2000** Calefactor halógeno de techo

■ Tensión: 220-240 V ~ / 50-60 Hz Potencia: 1000 / 2000 W.

Fabrica y distribuye: Liliana S.R.L. Warnes 1155 - S2005PDG Rosario - Argentina - C.U.I.T.: 30-51687722-3

- Antes de utilizar el equipo, solicitamos que Ud. lea cuidadosamente y comprenda estas instrucciones, como así también las mantenga siempre a mano para cualquier consulta.



IMPORTANTES MEDIDAS DE SEGURIDAD

- Seguir las advertencias contenidas en estas instrucciones, ya que las mismas contienen importantes indicaciones relativas a la seguridad de instalación, de uso y de mantenimiento.

Leer cuidadosamente todas las instrucciones

- Todos los elementos de embalajes deben mantenerse fuera del alcance de niños, en especial las bolsas plásticas dado que existe riesgo de asfixia.
- Antes de conectar el aparato verificar que los datos de la placa de especificaciones técnicas del producto (tensión, frecuencia) correspondan a aquellos de la red eléctrica. Asegúrese de que su instalación esté adecuada con la correspondiente descarga a tierra y disyuntor diferencial para proteger convenientemente a las personas. Este disyuntor debe tener una corriente nominal de operación que no exceda los 30 mA. Ante cualquier duda haga revisar su instalación por personal idóneo calificado.
- Este producto tiene ficha de tres espigas planas con toma a tierra (clase I). No lo conecte utilizando adaptadores que anulen la espiga central de puesta a tierra.
- No conectar a un temporizador u otro dispositivo que conmute el artefacto a un funcionamiento automático, como timers o programadores de ningún tipo, a menos que ya esté incorporado en el producto.
- Nunca haga funcionar el artefacto en lugares con riesgo de incendio ó explosión.
- No moje el equipo con ningún líquido.
- No toque el aparato con manos o pies húmedos o mojados.
- Mantenga libre las entradas/salidas de aire. No introduzca elementos extraños a través de las mismas.
- Este aparato no está pensado para ser usado por personas (incluidos niños) con capacidades físicas y mentales reducidas, que no posean experiencia en el uso, a menos que se le haya instruido en su correcta utilización por una persona responsable de su seguridad.



continúa al dorso...

El grado de impermeabilidad IP34 le confiere al producto una resistencia al agua y a la humedad ampliamente superior a la de los calefactores domésticos convencionales. Esto lo hace apto para ser ubicado en galerías y lugares similares donde se pretenda calefactar lugares abiertos o hacia el exterior, no obstante debe tenerse en cuenta que el producto debe estar al reparo de algún techo o alero.

Si en condiciones de lluvia se llegara a mojar el producto, desconéctelo de la red eléctrica y espere a que cese la lluvia antes de volver a utilizar el producto con normalidad.

En el caso de CHPIE2000, si lo utiliza en su versión de pie, puede trasladarlo para su uso en lugares totalmente abiertos mientras tenga su atención, debiendo desconectarlo de la red eléctrica y retornarlo al reparo de algún techo o alero en caso de lluvia o al finalizar su uso.

De ser necesario adecuar la instalación eléctrica para la alimentación del calefactor, contacte a un electricista cualificado.

◆ **OPCIÓN PISO. ARMADO DE LA BASE** (Sólo modelo CHPIE2000)

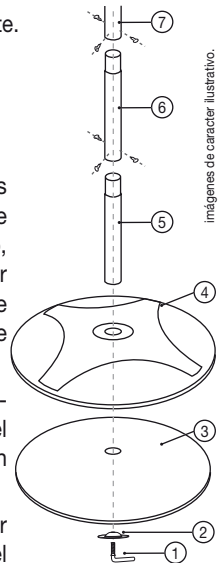
El equipo viene provisto de soportes para ubicarlo sobre el piso, o bien montarlo en la pared como se indica en apartado siguiente.

La base plástica redonda está provista de un contrapeso que le dará la estabilidad necesaria al equipo. De fábrica estas piezas se proveen ensambladas, Usted deberá retirar los elementos que la fijan antes de iniciar el montaje, y luego volver a realizar la fijación en conjunto con el barral. Debajo se describen todos los pasos a realizar.

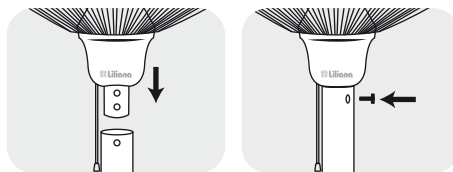
1. Desensrosque y retire el tornillo en "L" (1), arandelas (2) y tuerca que fija el contrapeso (3) a la base (4). La tuerca y la arandela pequeña no serán utilizados nuevamente.
2. Una los tres barrales:
 - Barral inferior (5): Tramo de 630 mm con tuerca inferior.
 - Barral medio (6): Tramo de 630 mm sin tuerca inferior.
 - Barral superior (7): Tramo corto de 580 mm.

Cada unión debe realizarse con los tres tornillos provistos. Los nipples (piezas plásticas que unen los barrales) son provistos de fábrica con un orificio donde deberá enroscar el primer tornillo. Por lo tanto, al montar un barral sobre otro, observe que los orificios de barral y nipple coincidan. Luego de ajustar el primer tornillo, complete la fijación con los dos tornillos restantes, perforando el nipple con el mismo tornillo a medida que realiza el apriete firmemente. Verifique que todos los tornillos se encuentren debidamente ajustados.

3. Tome el conjunto barral e insértelo en la base con la tuerca hacia abajo. Asegúrese de que el contrapeso esté posicionado en el interior de la base e inserte el tornillo en "L" con arandela a través del orificio central a fin de realizar la fijación del conjunto contrapeso - base - barral. Ajuste firmemente el conjunto.
4. **Montaje del producto en el barral.** Observe en primer lugar que la parte inferior del producto posee dos pequeños orificios. Inserte a tope el producto sobre el barral, observando que el agujero en el barral coincida con el agujero correspondiente en el producto. Inserte el tornillo de fijación, y ajústelo firmemente para finalizar el montaje.



imágenes de carácter ilustrativo.

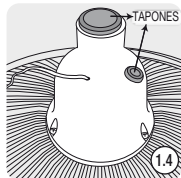
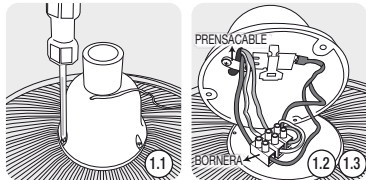


OPCIÓN TECHO. CAMBIAR POSICIÓN DEL CABLE DE ALIMENTACIÓN PARA FIJAR A TECHO (Sólo para modelo CHPIE2000)

El conexionado del cable de alimentación con que el modelo CHPIE2000 es provisto de fábrica, únicamente es apto para uso en su versión de pie. Para utilizarlo colgado al techo, siga en primer lugar las instrucciones debajo a fin de cambiar de posición el cable de alimentación de tal forma que salga del producto desde la parte superior.

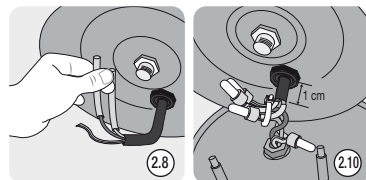
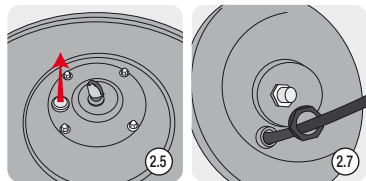
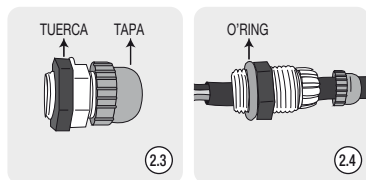
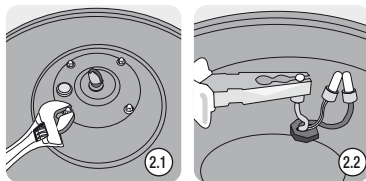
1) Retirar cable de línea de carcasa inferior

- 1.1 Retirar los 3 tornillos que fijan la carcasa plástica inferior, y retirar la carcasa.
- 1.2 Retirar prensacable desatornillando los dos tornillos de fijación.
- 1.3 Aflojar los 3 tornillos de la bornera que fijan el cable de alimentación, y retirarlo del producto.
- 1.4 Una vez retirado el cable de alimentación, arme la parte inferior del producto:
 - . Atornille nuevamente el prensacable con los dos tornillos.
 - . Ajuste los tornillos de la bornera.
 - . Coloque la carcasa plástica y fijela con los 3 tornillos.
 - . Monte los dos tapones de goma que se proveen con el producto, a fin de cerrar los orificios que la versión pie utilizaba para la salida del cable y para el montaje al barral.



2) Colocar cable de línea en lado superior

- 2.1 Retirar la tapa circular pequeña de la parte superior del producto, retirando las 4 tuercas ciegas y arandelas que la fijan.
- 2.2 Con ayuda de una pinza abrir los 3 terminales plásticos, retirarlos y descartarlos.
- 2.3 Tomar el prensacable hermético provisto, y desenroscar tuerca y tapa. En el lugar de la tuerca, montar el o'ring provisto llevándolo hasta el tope de la rosca.
- 2.4 Enhebrar tapa prensacable y prensacable + o'ring en cable de alimentación, según se muestra en la imagen.
- 2.5 Tomar tapa superior retirada en paso 2.1 y retirarle el tapón de goma, por donde deberá pasar el cable de alimentación.
- 2.6 Desde la parte superior de la tapa, enhebrar el cable de alimentación.
- 2.7 Enhebrar tuerca de prensacable.
- 2.8 Enhebrar los dos cobertores aisladores provistos en los cables marrón y azul del cable de línea.
- 2.9 Unir cables azul de línea con azul de equipo, marrón de línea con verde/amarillo de equipo. Utilizar los 3 conectores nuevos que se proveen con el equipo para cubrir y finalizar las conexiones, apretándolos debidamente con una pinza.
- 2.10 Ordenar cables colocando precinto. Acomodar tapa metálica de tal forma que quede 1 cm de vaina negra de cable debajo de la

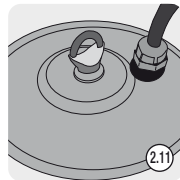


... continúa **INSTALACIÓN**

misma, colocar prensacable en posición y fijarlo ajustando la tuerca del prensacable.

2.11 Enroscar tapa prensacable.

2.12 Volver a colocar la tapa metálica en los 4 pernos roscados, colocar las arandelas y tuercas ciegas en los 4 pernos y apriételas firmemente para fijar la tapa al producto y finalizar la operación.



Tenga en cuenta que, si más adelante desea utilizar el producto en su versión de pie, necesariamente deberá seguir todos estos pasos en sentido inverso a fin de volver a conectar el cable de alimentación en la parte inferior, como es provisto de fábrica.

Asegúrese de conservar los tapones originales que se proveen.

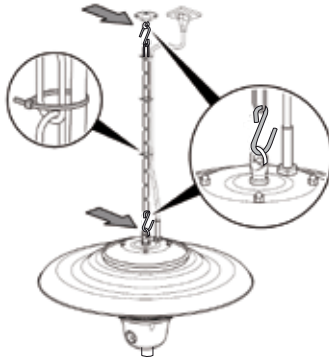
El producto debe utilizarse únicamente estando armado en su totalidad, con las conexiones eléctricas y montaje de tapones debidamente realizado por persona idónea de acuerdo a las instrucciones de este manual.

◆ **FIJACIÓN AL TECHO**

En el caso de CHPIE2000, siga en primer lugar las instrucciones del apartado anterior para cambiar posición del cable de alimentación a la parte superior del producto.

El equipo sólo se debe instalar en una superficie de techo sólida. El techo y el soporte donde se cuelgue el calefactor deben ser capaz de soportar un peso de al menos 10 kilos.

Para realizar la fijación al techo se provee una cadena con dos ganchos en los extremos. Puede acortar la cadena según le resulte conveniente, pero siempre verifique respetar los distanciamientos mínimos indicados anteriormente.



Asegúrese que el cable de alimentación salga directamente hacia arriba, sin acercarse al calefactor.

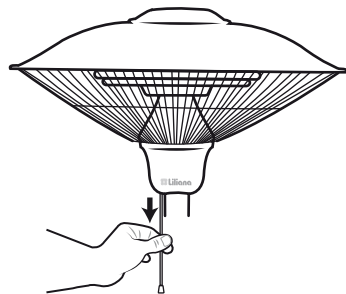
Coloque el cable a lo largo de la cadena de sujeción, fijándolo con precintos.

MODO DE USO

Conecte el equipo a la red eléctrica.

Utilice el tirador para el encendido / apagado del equipo, y selección de potencia:

- Potencia mínima (1000 W).
Un solo tubo calefactor es encendido.
- Potencia máxima (2000 W).
Los dos tubos calefactores son encendidos.
- Apagado



La superficie del equipo alcanza temperaturas muy altas, asegúrese de que las personas no toquen el cabezal mientras el mismo está en funcionamiento o permanezca caliente.

CORTE POR CAÍDA (Sólo modelo CHPIE2000)

El calefactor dispone de un sistema de seguridad de corte por caída que apaga el equipo ante una eventual inclinación o caída del mismo. El equipo queda operable inmediatamente luego de volverlo a colocar en posición vertical o de normal funcionamiento. No obstante, si hubo una caída, verifique primero que no se hayan producido daños al equipo y, ante cualquier duda o necesidad de reparación, consulte con un servicio técnico autorizado.

LIMPIEZA Y MANTENIMIENTO



ATENCIÓN

Verifique regularmente el buen estado de limpieza de la pantalla reflectora y del tubo calefactor. De ser necesario, siga las instrucciones en este manual para su limpieza.

La periodicidad de las limpiezas variará en función de la cantidad de polvo en el ambiente donde se encuentra el equipo.

Antes de realizar cualquier tarea de limpieza, **apague y desconecte el equipo de la red eléctrica**. Permita que se enfríe de haber estado en funcionamiento.

La parte externa del equipo debe limpiarse con un paño suave ligeramente húmedo. No utilice limpiadores abrasivos.

La suciedad en los tubos calefactores y pantalla reflectora debe ser removida desde el exterior del equipo con la ayuda de un pincel largo de cerdas suaves, teniendo sumo cuidado en especial con los tubos calefactores.

Inspeccione el buen estado general del equipo, incluyendo el cable de alimentación. Si encuentra algún deterioro, contacte al servicio técnico autorizado.

Cuidado del medio ambiente

En Lilitana Electrodomésticos contemplamos, en todos los procesos, buenas prácticas medioambientales.

Procuramos hacer extensivo a todos los hogares el compromiso con la preservación del medio ambiente, realizando la separación doméstica de residuos.

La caja, bolsas y materiales de embalaje de su electrodoméstico son completamente reciclables.

A su vez, cuando el electrodoméstico llegue al final de su vida útil, no lo arroje junto al resto de los residuos domiciliarios. Consulte a las autoridades locales acerca de la mejor forma de desecharlo.



En el marco de nuestro compromiso con la mejora continua y el cuidado del medio ambiente, Lilitana SRL ha certificado sus Sistemas de Gestión de la Calidad y Medioambiental.

Servicio de Atención al Cliente

Ante cualquier duda **Línea Gratuita: 0800 345 9331**
o inconveniente, contáctenos. **Web: www.lilitana.com.ar**

Service y Garantía:

La garantía cubre cualquier falla eléctrica o mecánica que resulten del uso apropiado para el cual fue diseñado este producto.

Ante cualquier inconveniente, comuníquese a la brevedad con el Servicio Técnico Autorizado más cercano a su domicilio.

Consulte el listado actualizado de Servicios Técnicos Autorizados disponibles en nuestro sitio web **www.lilitana.com.ar**.



SEGURIDAD ELÉCTRICA

1. Este artefacto posee ficha polarizada con descarga a tierra (no eliminar esta condición colocando adaptadores con terminales redondos). Asegurarse que la ficha del tomacorriente de su instalación concuerde con la polaridad requerida y esté provista de la correspondiente descarga a tierra.

2. Es conveniente que su instalación eléctrica esté protegida por un disyuntor diferencial.

Ante cualquier duda haga revisar su instalación por personal idóneo.

