

Modelo: Art. **AM312** Picador + Licuadora PICPLUS

■ Tensión: 220-240 V - 50-60 Hz - Potencia: 700 W

Fabrica y distribuye: Liliana S.R.L. Warnes 1155 - S2005PDG Rosario - Argentina - C.U.I.T.: 30-51687722-3

- Antes de utilizar el equipo, solicitamos que Ud. lea cuidadosamente y comprenda estas instrucciones, como así también las mantenga siempre a mano para cualquier consulta.



IMPORTANTES MEDIDAS DE SEGURIDAD

- Seguir las advertencias contenidas en estas instrucciones, ya que las mismas contienen importantes indicaciones relativas a la seguridad de instalación, de uso y de mantenimiento.

Leer cuidadosamente todas las instrucciones.

- Todos los elementos de embalajes deben mantenerse fuera del alcance de niños, en especial las bolsas plásticas dado que existe riesgo de asfixia.
- Antes de conectar el aparato verificar que los datos de la placa de especificaciones técnicas del producto correspondan a aquellos de la red eléctrica. Asegúrese de que la tensión (voltaje) indicada en el aparato sea la misma de su red eléctrica, y que su instalación esté adecuada con la correspondiente descarga a tierra y disyuntor diferencial para proteger convenientemente a las personas. Este disyuntor diferencial debe tener una corriente nominal de operación que no exceda los 30 mA.. Ante cualquier duda haga revisar su instalación por personal idóneo calificado.
- Este producto tiene ficha de dos espigas planas (clase II). No lo conecte utilizando adaptadores de espigas cilíndricas ya que pueden anular la polaridad prevista.
- No conectar a un temporizador u otro dispositivo que conmute el artefacto a un funcionamiento automático, como timers o programadores de ningún tipo, a menos que ya esté incorporado en el producto.
- Nunca haga funcionar el artefacto en lugares con riesgo de incendio ó explosión.
- No deje el equipo funcionando o conectado sin custodia, o expuesto al aire libre o ventanas para evitar que perturbacio-

continúa al dorso...



nes atmosféricas puedan cambiar las condiciones de funcionamiento y crear riesgos de carácter eléctrico o incendio. No moje ni sumerja el equipo en agua u otro líquido.

- No toque el aparato con manos o pies húmedos o mojados.
- Este aparato no está pensado para ser usado por personas (incluidos niños) con capacidades físicas y mentales reducidas, que no posean experiencia en el uso, a menos que se le haya instruido en su correcta utilización por una persona responsable de su seguridad.
- Los niños deben ser supervisados para asegurarse de que no jueguen con el equipo.
- Cualquier tipo de empleo que no fuera el apropiado para el cual este producto ha sido concebido, eliminará toda responsabilidad del fabricante sobre eventuales daños derivados del uso inapropiado.
- En caso de averías o problemas de funcionamiento del aparato, o bien después de ser golpeado o dañado de alguna manera, apagarlo y desconectar de la red eléctrica. No intentar arreglos sobre el mismo y ponerse en contacto exclusivamente con un Servicio Técnico Autorizado y ante una eventual reparación, utilizar siempre repuestos originales.
- Desconecte el equipo de la red eléctrica cuando no esté en uso y antes de realizar cualquier tipo de operación de limpieza.
- Nunca desconecte tirando del cable o del aparato mismo, o tocando la ficha con las manos húmedas. Apague el equipo antes de desconectar la ficha del toma corriente.
- Evite desgastes en el cable y prolongaciones causados por calor, aceite, cantos vivos ó cortantes ó superficies abrasivas. No lo coloque sobre o cerca de superficies calientes.
- ¡Muy importante! El cable debe estar siempre en buen estado. Si está dañado debe ser atendido en un Service Autorizado o por personal idóneo, reemplazado siempre por un repuesto original.
- Este producto fue concebido para uso hogareño solamente y no para uso industrial. En el caso de hacer usos repetidos en cualquier proceso, debe

otorgarse suficiente tiempo de descanso entre tandas para permitir enfriar los componentes de trabajo.

- Asegúrese de que el cable no pueda ser inadvertidamente llevado por delante por alguna persona o mascota, o que niños pequeños puedan tirar del mismo y tomar o accionar la máquina. Peligro de accidente!
- No intentar procesar elementos duros o metálicos dado que pueden dañar el equipo.
- No mezcle con la máquina cualquier aceite caliente o elemento oleoso.
- Espere a que los ingredientes calientes se enfríen antes de procesarlos (temperatura máxima: 80 °C).
- No opere el equipo durante más de 2 minutos en forma continua, o durante más de 30 segundos si está procesando ingredientes pesados como carnes. Permita que se enfríe antes de iniciar un nuevo ciclo de funcionamiento.
- Si nota que la superficie del equipo está muy caliente, detenga el funcionamiento y permita que se enfríe totalmente hasta temperatura ambiente antes de continuar su uso.
- Desconecte de la red eléctrica y espere a que la cuchilla detenga su movimiento antes de desmontar los accesorios.
- Cuidados especiales de limpieza y esterilización deben necesitarse para cuando se preparan comidas de bebé, de personas mayores o pacientes, tanto para los elementos en sí como los recipientes extras que se utilicen.
- Desconecte el equipo de la red eléctrica cuando se cambie los accesorios, luego del uso y antes de limpiarlo!
- Antes de limpiar el contenedor de procesado, esté seguro de que la cuchilla haya sido extraída completamente del recipiente. Tenga especial cuidado de no cortarse, dado que la misma posee un filo muy agudo.
- No debe exponerse a la acción del agua el cuerpo que contiene el motor. Limpie solo utilizando paño húmedo.

No respetar las indicaciones precedentes puede comprometer su seguridad y la del aparato.

ANTES DE USAR POR PRIMERA VEZ



- ◆ Desembale el producto y quite todos los materiales de embalaje.
- ◆ Siga las instrucciones de limpieza al dorso.
- ◆ Lea detenidamente todo el manual de instrucciones, y consérvelo para referencia futura.

MODO DE USO♦ **COMO PICADOR**

El equipo puede usarse para procesar alimentos tales como carne, vegetales, vainilla, pan, frutos secos, café, etc.

- 1 Posicione la cuchilla en el centro de la jarra, sobre el perno metálico.

**CUCHILLA FILOSA**

Tenga especial cuidado al manipular la cuchilla para evitar cortes accidentales.

- 2 Coloque los ingredientes, cuide no sobrepasar el nivel máximo. Si va a procesar carne, tome la precaución de separar los huesos antes de procesarla. Puede mejorar el resultado del proceso cortándola en pequeños dados de 1 a 2 cm. de lado.
- 3 Coloque el conector en la tapa (presiónelo firmemente hasta hacer clic), y monte la tapa en la jarra.
- 4 Posicione la unidad principal sobre la tapa. Verifique el adecuado montaje, caso contrario no encenderá el motor.
- 5 Conecte el equipo a la red eléctrica. Presione y mantenga presionado el botón de encendido para hacer funcionar el equipo. Cuando procese ingredientes blandos (ejemplo cebolla, perejil, etc.) recomendamos presionar el botón repetidas veces durante breves instantes.

**PRECAUCIONES**

- Cuando procese ingredientes pesados como carnes, no opere el equipo durante más de 30 segundos en forma continua. Para ingredientes livianos, no exceda los 2 minutos. Permita que el equipo se enfríe hasta temperatura ambiente antes de iniciar un nuevo ciclo de funcionamiento.
- No haga funcionar el equipo en vacío o sin ingredientes a procesar. Temperatura máxima de los ingredientes: 80 °C.
- Si eventualmente se produce un atasco que impide la rotación, detenga inmediatamente el funcionamiento y desconecte la unidad de la red eléctrica. Luego retire la unidad principal y tapa para liberar cuidadosamente el atasco con una espátula. Tenga sumo cuidado de no cortarse con el filo de la cuchilla.
- El equipo dispone de un sistema de seguridad que apagará al mismo en caso de un sobrecalentamiento accidental. Si el motor se detiene, desconecte el equipo de la red eléctrica y espere al menos 15 minutos hasta que la unidad se enfríe antes de volver a usarlo normalmente. De persistir el problema, contáctese con un servicio técnico autorizado.

- 5 Una vez completado el proceso, suelte el botón de encendido para apagar el equipo, y desconéctelo de la red eléctrica. Retire la unidad principal, la tapa, la cuchilla, y por último los alimentos.

♦ COMO LICUADORA

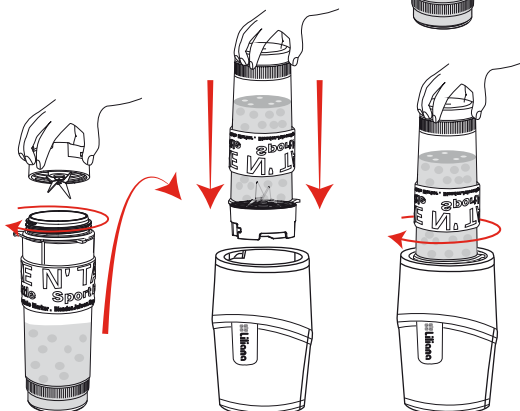
- 1 Coloque los ingredientes a procesar en la botella, cuidando de no sobrepasar la marca "MAX".



RECOMENDACIONES

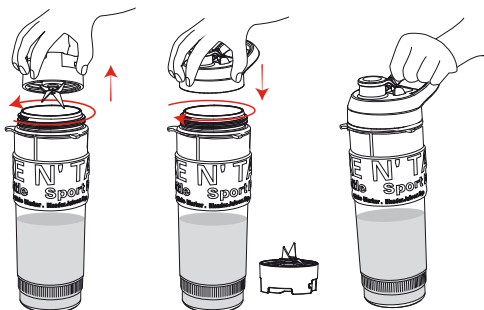
Corte primero las frutas y vegetales en trozos no más grandes que 2,5 cm de lado.

- 2 Coloque y ajuste el conjunto cuchilla (10) en el extremo abierto de la botella. Dé vuelta la botella y móntela en la unidad principal, girándola a tope en sentido horario. El equipo comenzará a funcionar en forma automática.



- 3 Para detener el funcionamiento, gire la botella en sentido anti horario.

Una vez finalizado el proceso, desmonte la botella + conjunto cuchilla de la unidad principal, y reemplace el conjunto cuchilla por la tapa hermética (11) para trasladar el licuado a donde usted quiera.



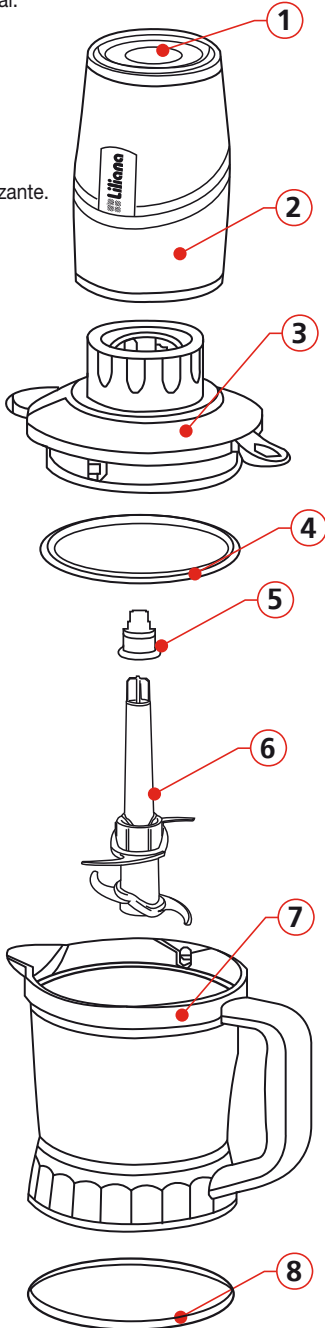
Todas las imágenes son de carácter ilustrativo.

PRECAUCION

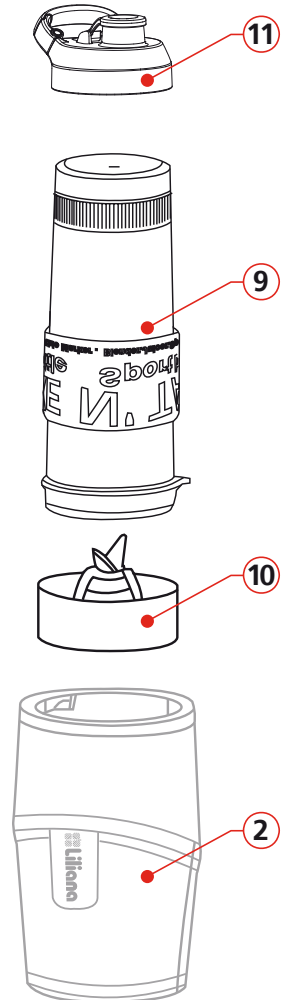
- ♦ No permita que ingrese líquido a la unidad principal.
- ♦ No sobrecargue la botella, respete el nivel máximo indicado.
- ♦ El equipo dispone de un sistema de seguridad que apagará al mismo en caso de un sobrecalentamiento accidental. Si el motor se detiene, desconecte el equipo de la red eléctrica y espere al menos 15 minutos hasta que la unidad se enfríe antes de volver a usarlo normalmente. De persistir el problema, contáctese con un servicio técnico autorizado.

PICADOR

- 1 Botón de encendido.
- 2 Unidad principal.
- 3 Tapa.
- 4 Aro sellador.
- 5 Conector.
- 6 Cuchilla.
- 7 Jarra.
- 8 Base anti deslizante.

**LICUADORA**

- 9 Botella 570 ml.
- 10 Conjunto cuchilla (cuchilla + soporte)
- 11 Tapa hermética



LIMPIEZA

Luego del uso, apague y desconecte el equipo de la red eléctrica, y asegúrese la correcta limpieza de todas las partes.

- **Unidad principal:** Nunca exponga el cuerpo que contiene el motor (unidad principal) a la acción del agua. Limpiar sólo utilizando un paño humedecido con un detergente neutro, nunca utilice alcoholes o solventes.
- **Jarra / Cuchilla / Conector / Tapa / Aro sellador* / Base antideslizante* / Botella, Tapa hermética / Conjunto cuchilla:** Pueden limpiarse bajo agua corriente y detergente o jabón. No utilizar detergentes fuertes o esponjas que puedan rayar o dañar las partes.



PRECAUCION

No exponga a la acción del agua el cuerpo que contiene el motor.



CUCHILLA FILOSA

- Tenga especial cuidado al manipular la cuchilla para evitar cortes accidentales.

(*)El aro sellador y la base antideslizante pueden desmontarse para una limpieza más profunda.



Escaneá el
Código QR
y accedé



Cuidado del medio ambiente

En Liliana Electrodomésticos contemplamos, en todos los procesos, buenas prácticas medioambientales.

Procuramos hacer extensivo a todos los hogares el compromiso con la preservación del medio ambiente, realizando la separación doméstica de residuos.

La caja, bolsas y materiales de embalaje de su electrodoméstico son completamente reciclables.

A su vez, cuando el electrodoméstico llegue al final de su vida útil, no lo arroje junto al resto de los residuos domiciliarios. Consulte a las autoridades locales acerca de la mejor forma de desecharlo.



QMS[®]

ISO 9001



ISO 14001

En el marco de nuestro compromiso con la mejora continua y el cuidado del medio ambiente, Liliana SRL a certificado sus Sistemas de Gestión de la Calidad y Medioambiental.

Servicio de Atención al Cliente

Ante cualquier duda **Línea Gratuita: 0800 777 0407**
o inconveniente, contáctenos. **Web: www.liliana.com.ar**

Service y Garantía:

La garantía cubre cualquier falla eléctrica o mecánica que resulten del uso apropiado para el cual fue diseñado este producto.

Ante cualquier inconveniente, comuníquese a la brevedad con el Servicio Técnico Autorizado más cercano a su domicilio.

Consulte el listado actualizado de Servicios Técnicos Autorizados disponibles en nuestro sitio web www.liliana.com.ar.



SEGURIDAD ELÉCTRICA

1. Este artefacto posee la ficha polarizada (no eliminar esta condición colocando adaptadores con terminales redondos). Asegurarse que la ficha del tomacorriente de su instalación concuerde con la polaridad requerida.
2. Es conveniente que su instalación eléctrica esté protegida por un disyuntor diferencial.

Ante cualquier duda haga revisar su instalación por personal idóneo.

