



Modelo: AL180 LICUADORA DELUXELIC

Tensión: 220-240 V ~ 50-60 Hz Potencia: 600 W

■ Capacidad máx: Jarra 1 Lt. / Vaso: 600ml

Fabrica y distribuye: Liliana S.R.L. Warnes 1155 - S2005PDG Rosario - Argentina - C.U.I.T.: 30-51687722-3

- Antes de utilizar el equipo, solicitamos que Ud. lea cuidadosamente y comprenda estas instrucciones, como así también las mantenga siempre a mano para cualquier consulta.



PRECAUCIONES

Leer cuidadosamente todas las instrucciones.

Seguir las advertencias contenidas en estas instrucciones, ya que las mismas contienen importantes indicaciones relativas a la seguridad de instalación, de uso y de mantenimiento.

- Todos los elementos de embalajes deben mantenerse fuera del alcance de niños, en especial las bolsas plásticas dado que pueden mal utilizarse.



- Antes de conectar el aparato verificar que los datos de la placa de especificaciones técnicas del producto correspondan a aquellos de la red eléctrica. Asegúrese de que la tensión (voltaje) indicada en el aparato sea la misma de su red eléctrica, y que su instalación esté adecuada con la correspondiente descarga a tierra y disyuntor diferencial para proteger convenientemente a las personas. Este disyuntor diferencial debe tener una corriente nominal de operación que no exceda los 30 mA. Ante cualquier duda haga revisar su instalación por personal idóneo calificado.
- Este producto tiene ficha de dos espigas planas (clase II). No lo conecte utilizando adaptadores de espigas cilíndricas ya que pueden anular la polaridad prevista.
- No conectar a un temporizador u otro dispositivo que conmute el artefacto a un funcionamiento automático, como timers o programadores de ningún tipo, a menos que ya esté incorporado en el producto.
- Nunca haga funcionar el artefacto en lugares con riesgo de incendio ó explosión.
- No deje el equipo funcionando o conectado sin custodia, o expuesto al aire libre o ventanas para evitar que

MANUAL DE INSTRUCCIONES

- perturbaciones atmosféricas puedan cambiar las condiciones de funcionamiento y crear riesgos de carácter eléctrico o incendio. No moje ni sumerja el equipo en agua u otro líquido.
- No toque el aparato con manos o pies húmedos o mojados.
 - Este aparato no está pensado para ser usado por personas (incluidos niños) con capacidades físicas y mentales reducidas, que no posean experiencia en el uso, a menos que se le haya instruido en su correcta utilización por una persona responsable de su seguridad.
 - Los niños deben ser supervisados para asegurarse de que no jueguen con el equipo.
 - Cualquier tipo de empleo que no fuera el apropiado para el cual este producto ha sido concebido, eliminará toda responsabilidad del fabricante sobre eventuales daños derivados del uso inapropiado.
 - En caso de averías o problemas de funcionamiento del aparato, o bien después de ser golpeado o dañado de alguna manera, apagarlo y desconectar de la red eléctrica. No intentar arreglos sobre el mismo y ponerse en contacto exclusivamente con un Servicio Técnico Autorizado y ante una eventual reparación, utilizar siempre repuestos originales.
 - Desconecte el equipo de la red eléctrica cuando no esté en uso y antes de realizar cualquier tipo de operación de limpieza.
 - Nunca desconecte tirando del cable o del aparato mismo, o tocando la ficha con las manos húmedas. Apague la llave de encendido antes de desconectar la ficha del toma corriente.
 - Evite desgastes en el cable y prolongaciones causados por calor, aceite, cantos vivos ó cortantes ó superficies abrasivas.
 - ¡Muy importante! El cable debe estar siempre en buen estado. Si está dañado debe ser atendido en un Service Autorizado o por personal idóneo, reemplazado siempre por un repuesto original.
 - Este producto fue concebido para uso hogareño solamente y no para uso industrial. En el caso de hacer usos repetidos en cualquier proceso, debe otorgarse suficiente tiempo de descanso entre tandas para permitir enfriar los componentes de trabajo.
 - Coloque el equipo sobre una superficie seca y nivelada, asegúrese que el artefacto y el cable nunca queden sobre o cerca de superficies calientes. Nunca mueva la máquina tirando del cable. No arrolle el cable alrededor de la máquina, y evite que cuelgue. Niños pequeños pueden tirar del cable y tomar o accionar la máquina accidentalmente. ¡Peligro de accidente!
 - No intentar procesar elementos duros o metálicos dado que pueden dañar el equipo.
 - Las salidas y entradas de aire no deben ser nunca obstruidas.
 - Cuidados especiales de limpieza y esterilización deben necesitarse para cuando se preparan comidas de bebe, de personas mayores o pacientes, tanto para los elementos en sí como los recipientes extras que se utilicen.
 - Mantenga sus dedos, cabello, ropas y cualquier otro elemento a distancia de las cuchillas cuando proceda a conectar el equipo y mientras la máquina permanezca en funcionamiento y continúe la rotación.
 - No abrir las tapas o colocar elementos en los recipientes de proceso durante la operación (especialmente dedos, cucharas o tenedores, etc.)
 - No introducir ingredientes calientes en los recipientes de proceso (con temperaturas superiores a 60 °C).
 - No utilice el equipo sin carga o ingredientes a procesar.
 - Desconecte el equipo de la red eléctrica cuando se cambie los accesorios, luego del uso y antes de limpiarlo.
 - Antes de limpiar el contenedor de procesado, esté seguro de que la cuchilla haya sido extraída completamente del recipiente. Tenga especial cuidado de no cortarse, dado que la misma posee un filo muy agudo.
 - No debe exponerse a la acción del agua el cuerpo que contiene el motor. Limpie solo utilizando paño húmedo.
- No respetar las indicaciones precedentes puede comprometer su seguridad y la del aparato.

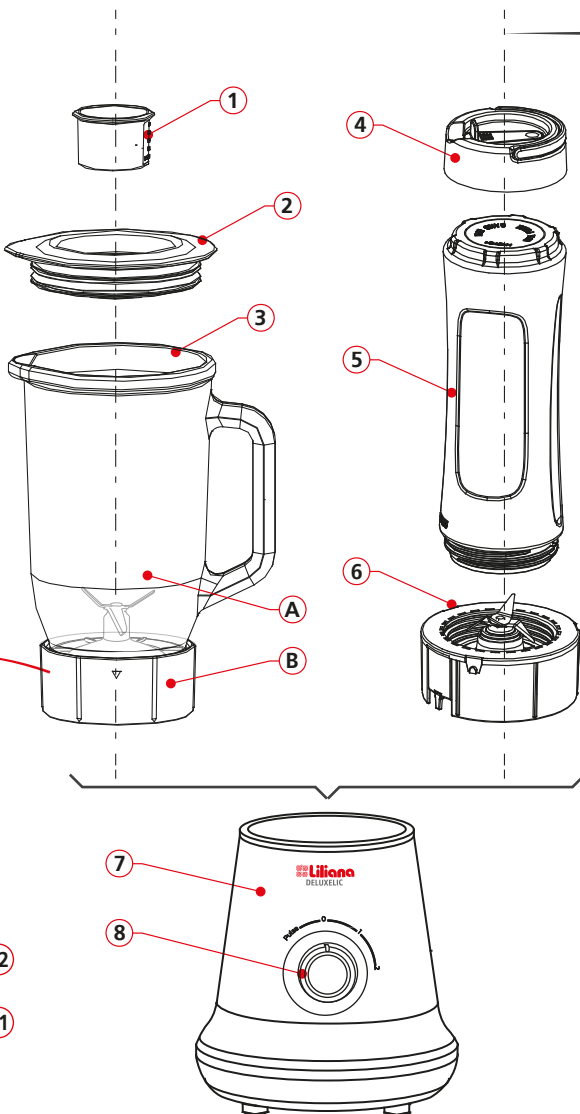
ANTES DE USAR POR PRIMERA VEZ



- ◆ Desembale el producto y quite todos los materiales de embalaje.
- ◆ Siga las instrucciones de limpieza al dorso.
- ◆ Lea detenidamente todo el manual de instrucciones, y consérvelo para referencia futura.

DESCRIPCION

1. Tapón de tapa.
2. Tapa.
3. Conjunto Jarra licuadora.
A: Jarra Licuadora.
B: Conjunto cuchilla.
B1: Aro de cierre.
B2: Cuchilla con cardan.
4. Tapa Vaso Portable.
5. Vaso Portable.
6. Cuchilla para Vaso Portable.
7. Unidad principal.
8. Perilla de control.



MODO DE USO

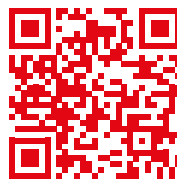
JARRA PROCESADORA DE 1 LITRO:

- 1 Retirar la tapa de la jarra licuadora.
- 2 Colocar los ingredientes a procesar en la jarra, respetando el nivel máximo. La proporción ideal de frutas o vegetales y agua suele ser 2:3. Corte previamente las frutas y/o vegetales en pequeños trozos.
- 3 Colocar la tapa.
- 4 Montar la jarra sobre el cuerpo motor. El equipo dispone de un mecanismo de seguridad: La jarra debe estar correctamente colocada caso contrario no encenderá el motor.
- 5 Conectar a la red eléctrica.
- 6 Encender el equipo: Seleccionar la velocidad deseada girando la perilla de control de velocidad al punto que corresponda: 1: mínimo – 2: máximo. También puede obtener la velocidad máxima accionando el pulsador, durante breves segundos, girando la perilla a tope hacia la izquierda. Esta retornará a la posición apagado ni bien suelte la misma.
- 7 De ser necesario el agregado de ingredientes durante el procesado, retire el tapón de tapa y hágalo a través de la abertura central en la misma. Luego vuelva a colocar el tapón.
- 8 Finalizado el proceso, colocar el selector de velocidad en cero y desconectar de la red eléctrica.



PRECAUCIONES PARA LICUAR

- . Respetar las cantidades máximas indicadas en el recipiente de licuado.
- . No triturar cubos de hielo solos.
- . No operar la licuadora por períodos mayores de 3 minutos en forma continua; y esperar siempre a que el equipo se enfríe a temperatura ambiente antes de iniciar un nuevo proceso.



Escaneá el
Código QR
y accedé



LICUADORA DELUXELIC

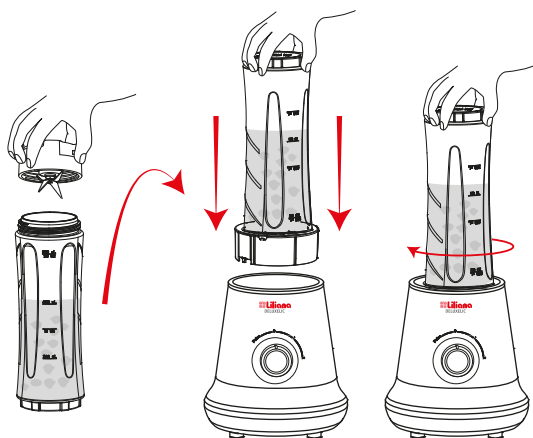
VASO PORTABLE 600 ml

También puede preparar sus licuados en el vaso portable de 600 ml que viene provisto con el producto. Con tapa hermética y pico para beber directamente del vaso, es muy práctico para trasladar.

- 1 Coloque los ingredientes a procesar en la botella, cuidando de no sobrepasar la marca "MAX".

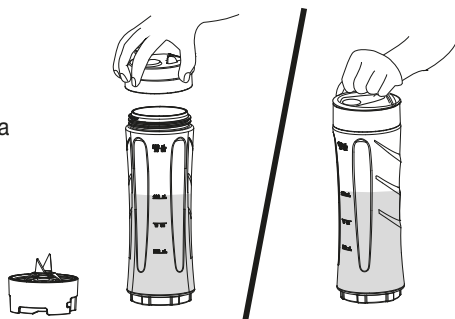


- 2 Coloque y ajuste el conjunto cuchilla en el extremo abierto de la botella, girando en sentido horario. Dé vuelta la botella y móntela en la unidad principal (gire la botella a tope en sentido horario para ubicarla en la posición correcta de funcionamiento, las flechas deben quedar alineadas).



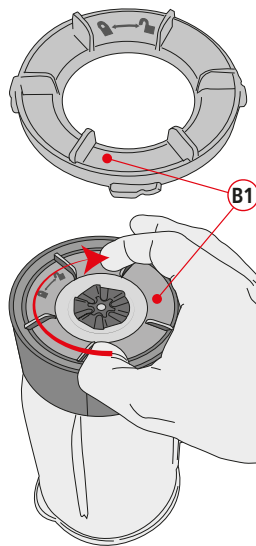
- 3 Accione la perilla de control de velocidad para hacer funcionar el equipo.

- 4 Una vez finalizado el proceso, desconecte el equipo de la red eléctrica, desmonte la botella + conjunto cuchilla de la unidad principal, y reemplace el conjunto cuchilla por la tapa hermética para trasladar el licuado a donde usted quiera.



LIMPIEZA

- **Unidad principal:** Nunca exponga a la acción del agua el cuerpo que contiene el motor. Límpielo solo utilizando un paño humedecido con un detergente neutro, nunca utilice alcoholes o solventes. Antes de realizar la tarea de limpieza, apague y desconecte la unidad de la red eléctrica.
- **Jarra licuadora:** Vierta agua tibia con detergente neutro dentro del recipiente, y haga funcionar el equipo en velocidad máxima durante unos segundos.
Luego desconecte de la red eléctrica, desmonte la jarra y enjuague.
De ser necesario, para una mejor limpieza, el conjunto cuchilla de la jarra es removible: Gire la pieza inferior "B1" -ver figura- en sentido horario para retirar esta pieza de sujeción y desmontar la cuchilla "B2".
- **Vaso portable:** Lavar mediante agua corriente y jabón.
- Extreme los cuidados para no cortarse con el filo de las cuchillas.
- Cuando limpie componentes plásticos cuide no utilizar detergentes fuertes o esponjas que puedan rayar o dañar las partes.
- No utilice lavaplatos.
- Asegúrese de la correcta limpieza y esterilización de todos los componentes.



Cuidado del medio ambiente

En Liliansa Electrodomésticos contemplamos, en todos los procesos, buenas prácticas medioambientales.

Procuramos hacer extensivo a todos los hogares el compromiso con la preservación del medio ambiente, realizando la separación doméstica de residuos.

La caja, bolsas y materiales de embalaje de su electrodoméstico son completamente reciclables.

A su vez, cuando el electrodoméstico llegue al final de su vida útil, no lo arroje junto al resto de los residuos domiciliarios. Consulte a las autoridades locales acerca de la mejor forma de desecharlo.



En el marco de nuestro compromiso con la mejora continua y el cuidado del medio ambiente, Liliansa SRL ha certificado sus Sistemas de Gestión de la Calidad y Medioambiental.

Servicio de Atención al Cliente

Ante cualquier duda **Línea Gratuita: 0800 345 9331**
o inconveniente, contáctenos. **Web: www.liliansa.com.ar**

Service y Garantía:

La garantía cubre cualquier falla eléctrica o mecánica que resulten del uso apropiado para el cual fue diseñado este producto.

Ante cualquier inconveniente, comuníquese a la brevedad con el Servicio Técnico Autorizado más cercano a su domicilio.

Consulte el listado actualizado de Servicios Técnicos Autorizados disponibles en nuestro sitio web **www.liliansa.com.ar**.



SEGURIDAD ELÉCTRICA

1. Este artefacto posee la ficha polarizada (no eliminar esta condición colocando adaptadores con terminales redondos). Asegurar que la ficha del tomacorriente de su instalación concuerde con la polaridad requerida.
2. Es conveniente que su instalación eléctrica esté protegida por un disyuntor diferencial.

Ante cualquier duda haga revisar su instalación por personal idóneo.