



## MANUAL DE INSTRUCCIONES

## VENTILADOR DE PIE con cabezal oscilante

- **MODELO: VP16P** Ventilador de Pie 16”  
Cabezal oscilante, reclinable, 3 velocidades, pala de 5 aspas color negro.
- Tensión: 220 V / 50-60 Hz      Potencia: 65 W
- Fabricado por Liliana S.R.L. Warnes 1155 – S2005PDG Rosario - Argentina - C.U.I.T.: 30-51687722-3

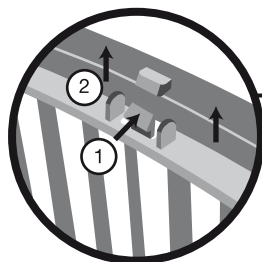


### ATENCIÓN

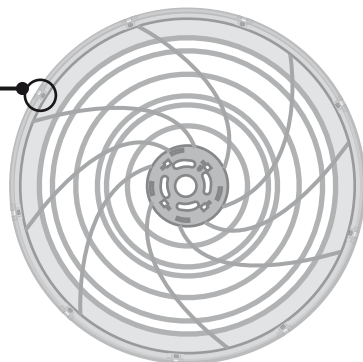
#### PRECAUCIONES AL MANIPULAR LAS PARRILLAS

#### EN EL DESEMBALAJE

1. Corte el precinto y retire la pala.
2. Retire los precintos restantes y separe las parrillas **cuidadosamente**, con suma precaución de no romper las trabas.



1. Empuje las trabas hacia afuera.
2. Tire la parrilla hacia arriba.



### IMPORTANTES MEDIDAS DE SEGURIDAD

Seguir las advertencias contenidas en estas instrucciones, ya que las mismas contienen importantes indicaciones relativas a la seguridad de instalación, de uso y de mantenimiento.

**Leer cuidadosamente todas las instrucciones.**

**CABEZAL  
OSCILANTE**

3 VELOCIDADES

. Todos los elementos de embalajes deben mantenerse fuera del alcance de niños, en especial las bolsas plásticas dado que existe riesgo de asfixia.

. Antes de conectar el aparato verificar que los datos de la placa de especificaciones técnicas del producto (tensión, frecuencia) correspondan a aquellos de la red eléctrica. Asegúrese de que su instalación esté adecuada con la correspondiente descarga a tierra y disyuntor diferencial para

# MANUAL DE INSTRUCCIONES

...continúa al Importantes Medidas de Seguridad

proteger convenientemente a las personas. Este disyuntor debe tener una corriente nominal de operación que no exceda los 30 mA. Ante cualquier duda haga revisar su instalación por personal idóneo calificado.

. Este producto tiene ficha de dos espigas planas (clase II). No lo conecte utilizando adaptadores de espigas cilíndricas ya que pueden anular la polaridad prevista.

. No conectar a un temporizador u otro dispositivo que conmute el artefacto a un funcionamiento automático, como timers o programadores de ningún tipo.

. Nunca haga funcionar el artefacto en lugares con riesgo de incendio ó explosión.

. No deje el equipo funcionando o conectado sin custodia, o expuesto al aire libre o ventanas para evitar que perturbaciones atmosféricas puedan cambiar las condiciones de funcionamiento y crear riesgos de carácter eléctrico o incendio.

. No moje el equipo con ningún líquido.

. No toque el aparato con manos o pies húmedos o mojados.

. Mantenga libre las entradas/salidas de aire. No introduzca elementos extraños a través de las mismas.

. Este aparato no está pensado para ser usado por personas (incluidos niños) con capacidades físicas y mentales reducidas, que no posean experiencia en el uso, a menos que se le haya instruido en su correcta utilización por una persona responsable de su seguridad.

. Los niños deben ser supervisados para asegurarse de que no jueguen con el equipo.

. Cualquier tipo de empleo que no fuera el apropiado para el cual este producto ha sido concebido, eliminará toda responsabilidad del fabricante sobre eventuales daños derivados del uso inapropiado.

. En caso de averías o problemas de funcionamiento del aparato, o bien después de ser golpeado o dañado de alguna manera, apagarlo y desconectar de la red eléctrica. No intentar arreglos sobre el mismo y ponerse en contacto exclusivamente con un Servicio Técnico Autorizado y ante una eventual reparación, utilizar siempre repuestos originales.

. Desconecte el equipo de la red eléctrica cuando no esté en uso y antes de realizar cualquier tipo de operación de limpieza.

. Nunca desconecte tirando del cable o del aparato mismo, o tocando la ficha con las manos húmedas. Apague el equipo antes de desconectar la ficha del toma corriente.

. Evite desgastes en el cable y prolongaciones causados por calor, aceite, cantos vivos o cortantes, o superficies abrasivas.

. ¡Muy importante! El cable debe estar siempre en buen estado. Si está dañado debe ser atendido en un Service Autorizado o por personal idóneo, reemplazado siempre por un repuesto original.

. En la utilización de su ventilador, deberá tenerse en cuenta evitar introducir dedos, lápices o cualquier otro objeto con punta cuando el ventilador se encuentra conectado a la red y menos aún en marcha.

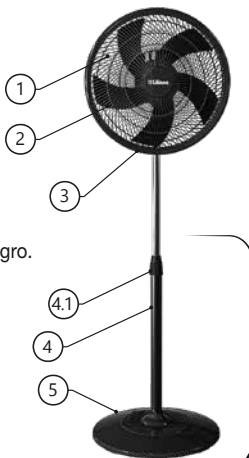
No respetar las indicaciones precedentes puede comprometer su seguridad y la del aparato.

## ANTES DE USAR POR PRIMERA VEZ

- . Retire el ventilador de la caja y proceda con el armado siguiendo las instrucciones de este manual.
- . Tenga especial precaución con los niños con el uso posterior de las bolsas plásticas que protegen al producto en su embalaje. Peligro de asfixia.
- . Lea detenidamente todo el manual de instrucciones, y consérvelo para referencia futura.

## DESCRIPCION DE PARTES

1. Parrilla de diseño espiralado, color negro.
2. Pala de 5 aspas color negro.
3. Cabezal oscilante y reclinable.
4. Barral telescópico.
  - 4.1 Ajuste altura barral.
5. Base redonda.



# Ventilador de Pie 16" con cabezal oscilante

## INSTRUCCIONES PARA EL ARMADO DEL VENTILADOR

### ARMADO DEL CABEZAL (Conjunto Rejas Frontal y Trasera, Aspas y Motor Ventilador)

Disponga el motor sobre una superficie plana como se muestra en la figura 1.

Colocar la reja trasera (oriéntela de tal forma que el tornillo de fijación quede hacia abajo) y proceder a su ajuste mediante la tuerca plástica provista (figura 2).

Colocar las aspas teniendo en cuenta la dirección de la ranura. Presione hasta hacer tope observando el adecuado calce de la misma (figuras 3 y 4).

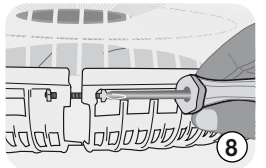
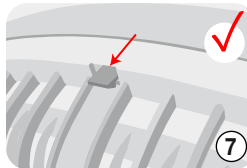
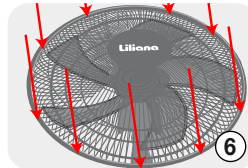
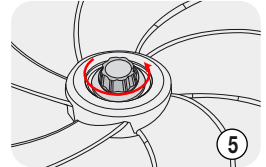
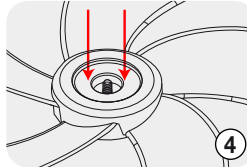
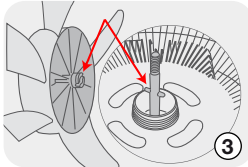
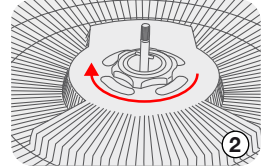
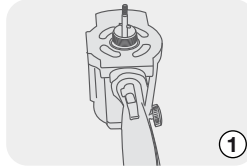
Insertar la tuerca plástica y ajustar el conjunto, girando en sentido antihorario (figura 5)

Colocar las aspas teniendo en cuenta la dirección de la ranura. Presione hasta hacer tope observando el adecuado calce de la misma (figuras 3 y 4).

Insertar la tuerca plástica y ajustar el conjunto, girando en sentido antihorario (figura 5)

Verificando que el logo "Liliana" quede en posición de lectura, presente la parrilla frontal sobre la trasera (figura 6) **guiando el ingreso de todas las trabas** en sus respectivos alojamientos (figura 7) y presione **delicadamente** en cada una de ellas, **de a una por vez, verificando su adecuado encastre.**

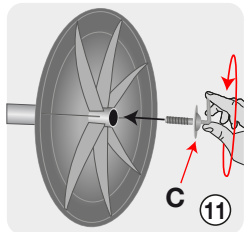
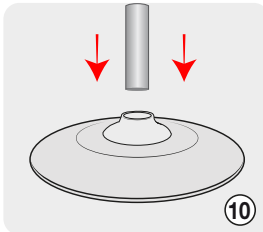
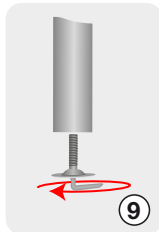
Ajustar tornillo en la parte inferior de la reja trasera (figura 8).



Imágenes de carácter ilustrativo.

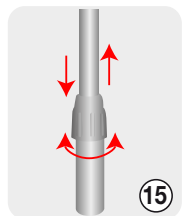
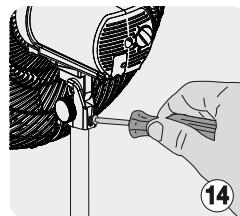
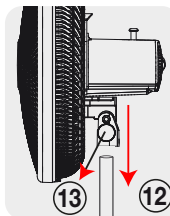
### ARMADO CONJUNTO BASE - BARRAL

1. Desmontar el tornillo inferior (figura 9).
2. Insertar el barral en la base (figura 10).
3. En la parte inferior, coloque y ajuste el tornillo con arandela. La concavidad de la arandela "C" debe quedar hacia el lado opuesto de la base (figura 11).



### MONTAJE BARRAL - CABEZAL

1. Insertar el cabezal en el barral (figura 12).
2. Ajustar el tornillo tal como se muestra en la figura 14.
3. Ajustar altura: Afloje la tuerca de ajuste girando en sentido antihorario, desplace el barral a la altura deseada y vuelva a ajustar en sentido horario (figura 15).



Imágenes de carácter ilustrativo.

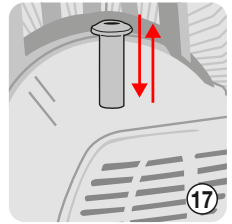
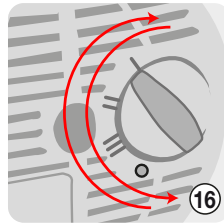
## PUESTA EN MARCHA

Elija una superficie nivelada para su apoyo; colóquelo cerca del tomacorriente de modo que el cable no se tense durante su uso. Tenga precaución de que cuando oscile no toque ni esté cerca de cortinas u otros elementos que pueden ser alcanzados por el ventilador.

1. La velocidad se controla girando el selector de velocidad a los niveles 0, I, II, ó III. Donde 0 es apagado y III es la velocidad más alta; figura 16.

2. Para hacer que el ventilador oscile o se detenga, empuje o jale el selector de oscilación; figura 17.

3. Para ajustar el flujo de aire hacia arriba o hacia abajo, simplemente sujete el ventilador del motor firmemente, afloje la perilla de ajuste (ver al dorso fig.13), regule su inclinación moviéndolo a la posición deseada y proceda a ajustar nuevamente la perilla de ajuste.



## LIMPIEZA

Antes de realizar cualquier tarea de limpieza, apague y desconecte la unidad de la red eléctrica.

Nunca esponja a la acción del agua el cuerpo que contiene el motor.

Limpie con paño apenas humedecido con un detergente neutro, nunca utilice alcoholes o solventes. Después de la limpieza, asegúrese que las partes se hayan secado completamente.

Cuando no use la unidad por un tiempo prolongado, recomendamos envolverla en una bolsa plástica, y almacenar en lugar seco.

Si desea guardar más cómodo el producto, se puede desarmar teniendo en cuenta las instrucciones que se especifican para su armado.

## Cuidado del medio ambiente

En Liliana Electrodomésticos contemplamos, en todos los procesos, buenas prácticas medioambientales.

Procuramos hacer extensivo a todos los hogares el compromiso con la preservación del medio ambiente, realizando la separación doméstica de residuos. La caja, bolsas y materiales de embalaje de su electrodoméstico son completamente reciclables.

A su vez, cuando el electrodoméstico llegue al final de su vida útil, no lo arroje junto al resto de los residuos domiciliarios. Consulte a las autoridades locales acerca de la mejor forma de desecharlo.



En el marco de nuestro compromiso con la mejora continua y el cuidado del medio ambiente, Liliana SRL a certificado sus Sistemas de Gestión de la Calidad y Medioambiental.

## Servicio de Atención al Cliente

Ante cualquier duda o inconveniente, contáctenos. **Línea Gratuita: 0800 777 0407**  
**Web: www.liliana.com.ar**

### Service y Garantía:

La garantía cubre cualquier falla eléctrica o mecánica que resulten del uso apropiado para el cual fue diseñado este producto.

Ante cualquier inconveniente, comuníquese a la brevedad con el Servicio Técnico Autorizado más cercano a su domicilio.

Consulte el listado actualizado de Servicios Técnicos Autorizados disponibles en nuestro sitio web **www.liliana.com.ar**.

## SEGURIDAD ELÉCTRICA

1. Este artefacto posee la ficha polarizada (no eliminar esta condición colocando adaptadores con terminales redondos). Asegurarse que la ficha del tomacorrientes de su instalación concuerde con la polaridad requerida.

2. Es conveniente que su instalación eléctrica esté protegida por un disyuntor diferencial.

**Ante cualquier duda haga revisar su instalación por personal idóneo.**