



Modelo: **VTHM410** Ventilador de Techo

Con palas reversibles símil madera, y luminaria

— Tensión: 220-240 V ~ 50-60 Hz Potencia: 80 W Luminaria: 4x60 W máx. 285 RPM

Importa y distribuye: Liliana S.R.L. Warnes 1155 - S2005PDG Rosario - Argentina - C.U.I.T.: 30-51687722-3

. Antes de utilizar el equipo, solicitamos que Ud. lea cuidadosamente y comprenda estas instrucciones, como así también las mantenga siempre a mano para cualquier consulta.



PRECAUCIONES

Leer cuidadosamente todas las instrucciones.

Seguir las advertencias contenidas en estas instrucciones, ya que las mismas contienen importantes indicaciones relativas a la seguridad de instalación, de uso y de mantenimiento.

. Todos los elementos de embalajes deben mantenerse fuera del alcance de niños, en especial las bolsas plásticas dado que existe riesgo de asfixia.

. Antes de conectar el aparato verificar que los datos de la placa de especificaciones técnicas del producto (tensión, frecuencia) correspondan a aquellos de la red eléctrica. Asegúrese de que su instalación esté adecuada con la correspondiente descarga a tierra y disyuntor diferencial para proteger convenientemente a las personas. Este disyuntor debe tener una corriente nominal de operación que no exceda los 30 mA. Ante cualquier duda haga revisar su instalación por personal idóneo calificado.

. No conectar a un temporizador u otro dispositivo que conmute el artefacto a un funcionamiento automático, como timers o programadores de ningún tipo.

MANUAL DE INSTRUCCIONES

...continua al Importantes Medidas de Seguridad

. Nunca haga funcionar el artefacto en lugares con riesgo de incendio ó explosión.

. No deje el equipo funcionando o conectado sin custodia, o expuesto al aire libre o ventanas para evitar que perturbaciones atmosféricas puedan cambiar las condiciones de funcionamiento y crear riesgos de carácter eléctrico o incendio.

. No moje el equipo con ningún líquido.

. No toque el aparato con las manos húmedas o mojadas.

. Mantenga libre las entradas/salidas de aire. No introduzca elementos extraños a través de las mismas.

. Este aparato no está pensado para ser usado por personas (incluidos niños) con capacidades físicas y mentales reducidas, que no posean experiencia en el uso, a menos que se le haya instruido en su correcta utilización por una persona responsable de su seguridad.

. Los niños deben ser supervisados para asegurarse de que no jueguen con el equipo.

. Cualquier tipo de empleo que no fuera el apropiado para el cual este producto ha sido concebido, eliminará toda responsabilidad del fabricante sobre eventuales daños derivados del uso inapropiado.

. En caso de averías o problemas de funcionamiento del aparato, o bien después de ser golpeado o dañado de alguna manera, apagarlo. No intentar arreglos sobre el mismo y ponerse en contacto exclusivamente con un Servicio Técnico Autorizado y ante una eventual reparación, utilizar siempre repuestos originales.

. En la utilización de su ventilador, deberá tenerse en cuenta evitar acercar las manos, o cualquier otro objeto cuando el ventilador se encuentra conectado a la red y menos aún en marcha.

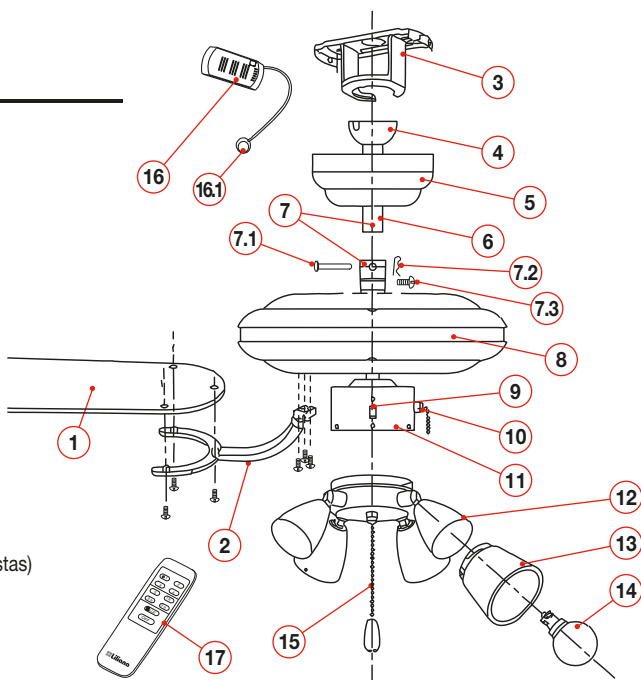
No respetar las indicaciones precedentes puede comprometer su seguridad y la del aparato.

ANTES DE USAR POR PRIMERA VEZ

- . Retire el ventilador de la caja y proceda con el armado siguiendo las instrucciones de este manual.
- . Tenga especial precaución con los niños con el uso posterior de las bolsas plásticas que protegen al producto en su embalaje. Peligro de asfixia.
- . Lea detenidamente todo el manual de instrucciones, y consérvelo para referencia futura.

Descripción del producto y partes que se proveen:

1. Pala
2. Soporte de pala
3. Soporte de fijación al techo
4. Aro soporte
5. Cobertor fijación superior
6. Barral
7. Fijación barral- motor:
 - 7.1 Perno
 - 7.2 Chaveta
 - 7.3 Tornillo fijación
8. Motor
9. Llave inversora de giro
10. Tirador encendido ventilador
11. Soporte luminaria
12. Luminaria
13. Tulipas
14. Lámpara (E14 60w máx - no provistas)
15. Tirador llave luz
16. Comando para control remoto
- 16.1 Receptor de señal
17. Control remoto



INSTRUCCIONES PARA EL ARMADO Y MONTAJE DEL VENTILADOR

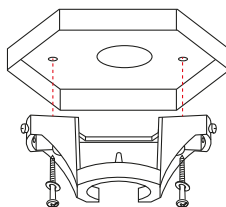
A continuación se detallan las principales precauciones de seguridad a tener en cuenta durante la instalación. Por ser una instalación que debe perdurar en el tiempo, deben extremarse los cuidados para lograr un montaje confiable por muchos años.

1. Para evitar cualquier descarga eléctrica, es imprescindible cortar el suministro de energía en el momento de hacer el montaje mecánico y de realizar cualquier conexionado eléctrico.
2. En la elección del lugar de aplicación del Ventilador de Techo, debe observarse que exista al menos un lugar libre de unos 20 cm desde el borde de las palas a cualquier objeto. Respetar además una distancia mínima de palas a piso de 2,30 mts.
3. El lugar de ubicación (caja octogonal o de otro tipo) debe ser capaz de soportar como mínimo, un peso de 30kg.
4. El resultado final de un buen anclaje, dependerá del buen criterio utilizado por el instalador, de su experiencia y de su habilidad. Esto no significará que deba ser realizado solo por personal profesional, pero sí idóneo en la materia.

FIJACIÓN, CONEXIÓN ELÉCTRICA Y COLOCACIÓN DE PALAS

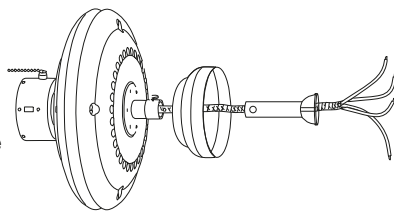
- 1 Fije al techo el soporte de fijación.

Los tornillos y las arandelas grower no son provistas.



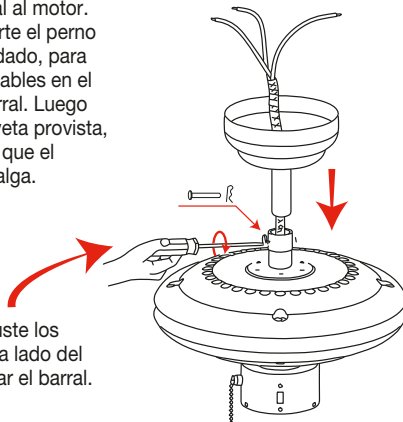
- 2 Inserte los cables pasándolos primero por el cobertor y luego en el barral.

IMPORTANTE: Antes de pasar los cables, verifique que el Aro soporte (4) se encuentre colocado en el barral.

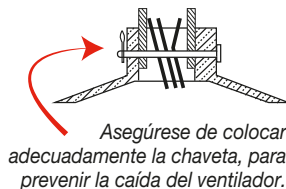
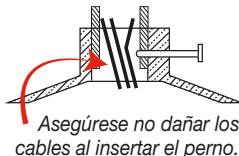


- 3 Monte el barral al motor. Para ello, inserte el perno con sumo cuidado, para no dañar los cables en el interior del barral. Luego inserte la chaveta provista, para asegurar que el perno no se salga.

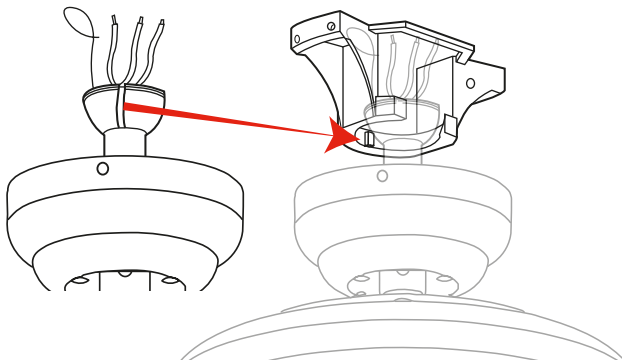
Finalmente ajuste los tornillos a cada lado del perno, para fijar el barral.



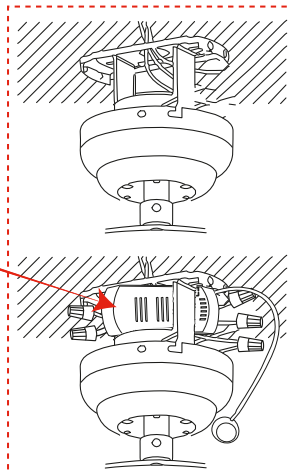
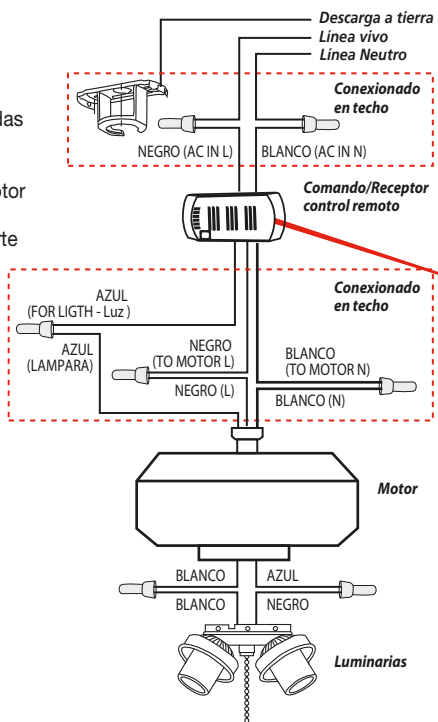
IMPORTANTES MEDIDAS DE SEGURIDAD



- 4 Cuelgue el ventilador al techo insertando el barral por la apertura del soporte de fijación, y haga coincidir la ranura de la copa con la pestaña del soporte.

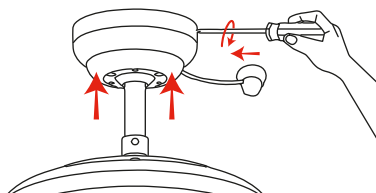


- 5 Realice las conexiones eléctricas. Una vez realizadas las conexiones, ingrese el Comando/receptor (16) dentro del hueco del soporte de fijación (3).



Imágenes de carácter ilustrativo.

- 6 Desplace el cobertor hacia arriba, acomode el cable del receptor de señal (16.1) en la ranura del cobertor, y fíjelo con los tornillos provistos.



- 7 Retire el film adhesivo del receptor de señal (16.1) -ver figura 5A- y fíjelo en el techo según se describe en la figura 5B.

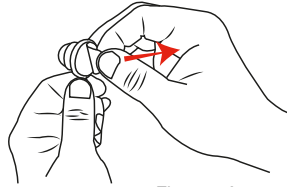


Figura 5A

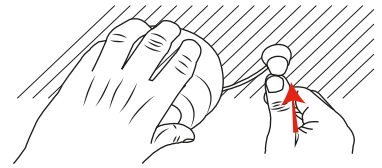


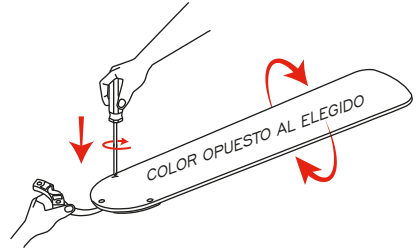
Figura 5B

- 8 Monte las palas (1) en los soportes (2) teniendo en cuenta que las mismas son reversibles, por lo cual queda a criterio la elección del lado visible.

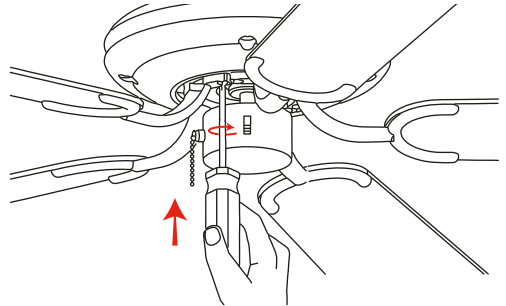


Precaución:

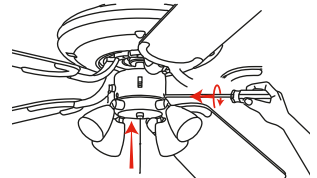
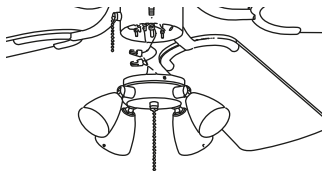
La colocación de las palas en el ventilador solo debe darse una vez que el mismo esté colgado.



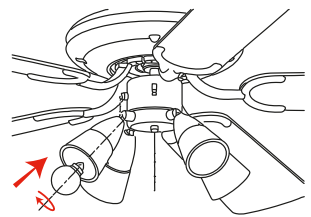
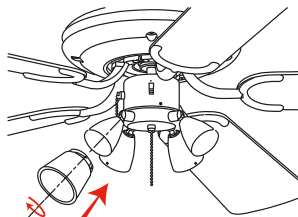
- 9 Instale los conjuntos pala+soporte al ventilador con los elementos de fijación provistos.



- 10 Realice el conexionado e instale la luminaria según se describe en la imagen.



- 11 Coloque las cuatro tulipas enroscándolas en la luminaria. Instale 4 lámparas (E14, máx 60W - no provistas).





Leer detenidamente
para comprender su uso!!

MODO DE USO


IMPORTANTE: Antes del primer uso.

El ventilador posee doble comando: Tiradores + Control remoto.

Para que el ventilador funcione (luz o ventilador), es necesario que ambos comandos se encuentren en posición de encendido.

Pulse el control remoto a posición encendido:

Ventilador: Presione .

Luz: Presione . El botón "Luz" sirve para el encendido y apagado de la luminaria. Presione el botón "Luz" una única vez.

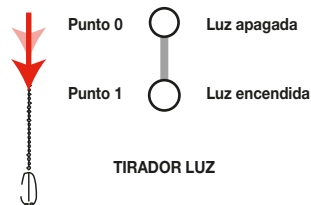
Al energizar por primera vez el equipo, o luego de un corte en el suministro eléctrico, el comando desde control remoto se encuentra siempre en posición apagado (luz y ventilador). En estos casos siempre debe tomar el control remoto y colocar luz y ventilador en posición encendido para poder utilizar el equipo.

Una vez que la luz y el ventilador se encuentran en posición de encendido desde el control remoto, el equipo se encuentra listo para usar desde los tiradores. Tírelos delicadamente para variar el modo de funcionamiento según se describe:


Ventilador: El tirador del ventilador permite selección de 3 velocidades y apagado:



Luz: El tirador de la luz tiene dos posiciones. Enciende/ apaga la luminaria.

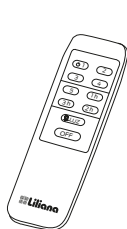


Si luego de tirar varias veces la luz o el ventilador no enciende, puede que exista una falla en el posicionado de encendido del control remoto, por lo tanto repita los pasos del punto 1 verificando que el control no tenga las baterías agotadas y que está apuntando correctamente hacia el receptor de señal.

Si encuentra que la velocidad máxima del ventilador es demasiado baja, pruebe presionar nuevamente  en el control remoto. Si estuviera seleccionada otra velocidad, la velocidad máxima que podrá obtener desde los tiradores se verá limitada.

3

Si va a utilizar el equipo desde el control remoto, primero debe posicionar el tirador de luz a posición de encendido, y el tirador de ventilador a posición velocidad máxima. Luego, podrá comandar el equipo desde el control remoto según se describe:

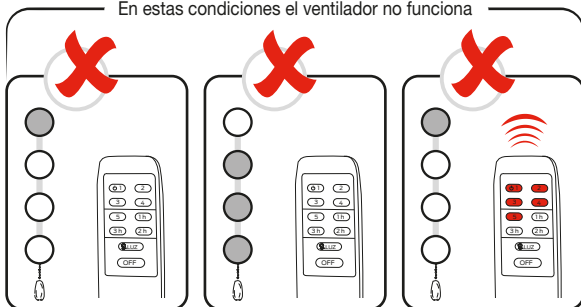


- LUZ** Enciende/ apaga la luminaria.
- 1** Encendido del ventilador (a velocidad máxima), y selección de velocidad máxima.
- 2-5** Selección de los niveles de velocidad 2 a 5, donde 5 es la velocidad más baja.
- OFF** Apagado.
- h** Función timer, permite establecer un apagado programado. Transcurrido el tiempo indicado en el botón, el ventilador se apaga en forma automática.

Si la luz o el ventilador no enciende, verifique que los tiradores se encuentren en posición encendido. El tirador del ventilador debe estar posición de velocidad máxima, caso contrario se reducirá la velocidad obtenida con el comando desde el control remoto.

ENCENDIDO DEL VENTILADOR

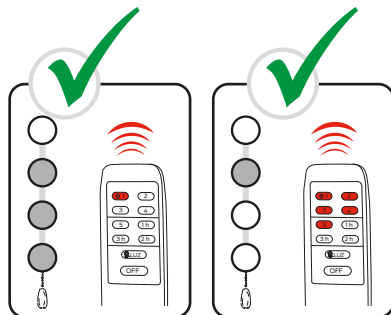
En estas condiciones el ventilador no funciona



Tirador y control remoto apagado

Tirador encendido (en cualquier velocidad) y control remoto apagado

Tirador apagado y control remoto pulsado (en cualquier velocidad)



Para uso tiradores
Previamente pulsar en control remoto

Para uso control remoto
Tirador en posición velocidad máxima

ENCENDIDO DE LUZ

En estas condiciones la luz no funciona



Tirador y control remoto apagado

Tirador encendido y control remoto apagado

Tirador apagado y control remoto pulsado



Tirador encendido y control remoto pulsado



Luego de un corte en el suministro eléctrico, el comando desde control remoto se encuentra siempre en posición apagado (luz y ventilador). Guarde el control remoto en un lugar seguro, recomendamos fijarlo a la pared con el soporte provisto.

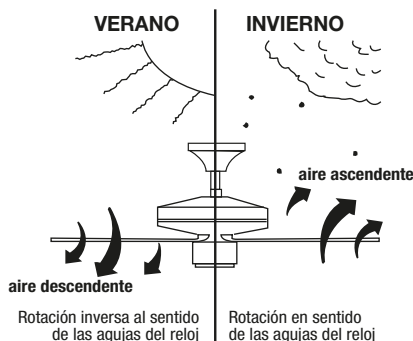
INVERSIÓN DEL SENTIDO DE GIRO

El Motor tiene una llave que permite cambiar el sentido de giro (9). Antes de realizar la operación, verifique que las palas no se encuentren en movimiento.

En verano, obtenga una brisa de aire refrescante direccionando el flujo de aire hacia abajo.

En invierno, dirija el flujo de aire hacia arriba para remover el aire caliente acumulado en el techo, y mejorar el balance de temperatura en el ambiente.

En invierno utilice velocidades más bajas que en verano.



MANTENIMIENTO

Desconecte el suministro de energía eléctrica antes de efectuar cualquier tipo de mantenimiento sobre el ventilador o su luminaria (limpieza, cambio de lámpara, etc.).

Limpie con paño apenas humedecido con un detergente neutro, nunca utilice alcoholes o solventes.

Nunca exponga al agua el cuerpo motor, ni tampoco la caja comando de velocidades.

Verifique periódicamente que todas las fijaciones se encuentren firmes (luego de un uso prolongado, las mismas pueden aflojarse).

Imágenes de carácter ilustrativo.

Cuidado del medio ambiente

En Liliana Electrodomésticos contemplamos, en todos los procesos, buenas prácticas medioambientales.

Procuramos hacer extensivo a todos los hogares el compromiso con la preservación del medio ambiente, realizando la separación doméstica de residuos.

La caja, bolsas y materiales de embalaje de su electrodoméstico son completamente reciclables.

A su vez, cuando el electrodoméstico llegue al final de su vida útil, no lo arroje junto al resto de los residuos domiciliarios. Consulte a las autoridades locales acerca de la mejor forma de desecharlo.



En el marco de nuestro compromiso con la mejora continua y el cuidado del medio ambiente, Liliana SRL a certificado sus Sistemas de Gestión de la Calidad y Medioambiental.

Servicio de Atención al Cliente

Ante cualquier duda **Línea Gratuita: 0800 777 0407**
o inconveniente, contáctenos. **Web: www.liliana.com.ar**

Service y Garantía:

La garantía cubre cualquier falla eléctrica o mecánica que resulten del uso apropiado para el cual fue diseñado este producto.

Ante cualquier inconveniente, comuníquese a la brevedad con el Servicio Técnico Autorizado más cercano a su domicilio.



Consulte el listado actualizado de Servicios Técnicos Autorizados disponibles en nuestro sitio web **www.liliana.com.ar**.

SEGURIDAD ELÉCTRICA

1. Este artefacto posee descarga a tierra, conectar dicho cable a su instalación. Asegurarse que los cables de su instalación concuerden con la polaridad requerida y esté provista de la correspondiente descarga a tierra.
2. Es conveniente que su instalación eléctrica esté protegida por un disyuntor diferencial.

Ante cualquier duda haga revisar su instalación por personal idóneo.