



Modelo: **VTHM210** Ventilador de Techo

Con palas reversibles símil madera, y luminaria

— Tensión: 220-240 V ~ 50-60 Hz Potencia: 80 W Luminaria: 1x60 W máx. 285 RPM

Importa y distribuye: Liliana S.R.L. Warnes 1155 - S2005PDG Rosario - Argentina - C.U.I.T.: 30-51687722-3

. Antes de utilizar el equipo, solicitamos que Ud. lea cuidadosamente y comprenda estas instrucciones, como así también las mantenga siempre a mano para cualquier consulta.



PRECAUCIONES

Leer cuidadosamente todas las instrucciones.

Seguir las advertencias contenidas en estas instrucciones, ya que las mismas contienen importantes indicaciones relativas a la seguridad de instalación, de uso y de mantenimiento.

. Todos los elementos de embalajes deben mantenerse fuera del alcance de niños, en especial las bolsas plásticas dado que existe riesgo de asfixia.

. Antes de conectar el aparato verificar que los datos de la placa de especificaciones técnicas del producto (tensión, frecuencia) correspondan a aquellos de la red eléctrica. Asegúrese de que su instalación esté adecuada con la correspondiente descarga a tierra y disyuntor diferencial para proteger convenientemente a las personas. Este disyuntor debe tener una corriente nominal de operación que no exceda los 30 mA. Ante cualquier duda haga revisar su instalación por personal idóneo calificado.

. No conectar a un temporizador u otro dispositivo que conmute el artefacto a un funcionamiento automático, como timers o programadores de ningún tipo.

MANUAL DE INSTRUCCIONES

...continua al Importantes Medidas de Seguridad

. Nunca haga funcionar el artefacto en lugares con riesgo de incendio ó explosión.

. No deje el equipo funcionando o conectado sin custodia, o expuesto al aire libre o ventanas para evitar que perturbaciones atmosféricas puedan cambiar las condiciones de funcionamiento y crear riesgos de carácter eléctrico o incendio.

. No moje el equipo con ningún líquido.

. No toque el aparato con las manos húmedas o mojadas.

. Mantenga libre las entradas/salidas de aire. No introduzca elementos extraños a través de las mismas.

. Este aparato no está pensado para ser usado por personas (incluidos niños) con capacidades físicas y mentales reducidas, que no posean experiencia en el uso, a menos que se le haya instruido en su correcta utilización por una persona responsable de su seguridad.

. Los niños deben ser supervisados para asegurarse de que no jueguen con el equipo.

. Cualquier tipo de empleo que no fuera el apropiado para el cual este producto ha sido concebido, eliminará toda responsabilidad del fabricante sobre eventuales daños derivados del uso inapropiado.

. En caso de averías o problemas de funcionamiento del aparato, o bien después de ser golpeado o dañado de alguna manera, apagarlo. No intentar arreglos sobre el mismo y ponerse en contacto exclusivamente con un Servicio Técnico Autorizado y ante una eventual reparación, utilizar siempre repuestos originales.

. En la utilización de su ventilador, deberá tenerse en cuenta evitar acercar las manos, o cualquier otro objeto cuando el ventilador se encuentra conectado a la red y menos aún en marcha.

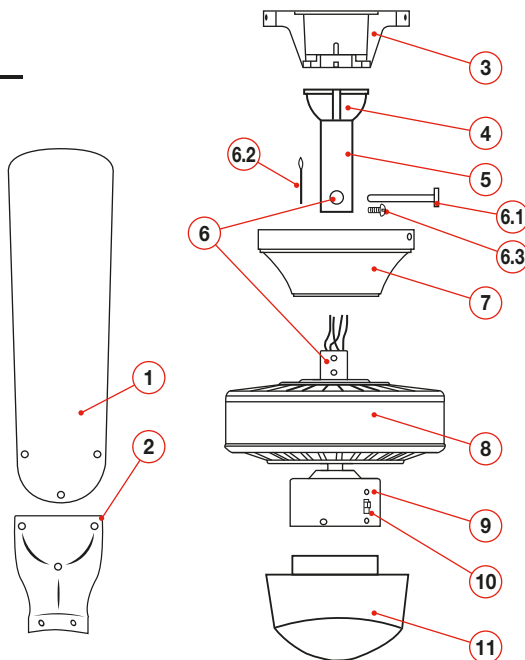
No respetar las indicaciones precedentes puede comprometer su seguridad y la del aparato.

ANTES DE USAR POR PRIMERA VEZ

- . Retire el ventilador de la caja y proceda con el armado siguiendo las instrucciones de este manual.
- . Tenga especial precaución con los niños con el uso posterior de las bolsas plásticas que protegen al producto en su embalaje. Peligro de asfixia.
- . Lea detenidamente todo el manual de instrucciones, y consérvelo para referencia futura.

Descripción del producto y partes que se proveen:

1. Pala
2. Soporte de pala
3. Soporte de fijación al techo
4. Aro soporte
5. Barral
6. Fijación barral- motor:
 - 6.1 Perno
 - 6.2 Chaveta
 - 6.3 Tornillo fijación
7. Cobertor fijación superior
8. Motor
9. Luminaria
10. LLave inversora de giro
11. Plafón



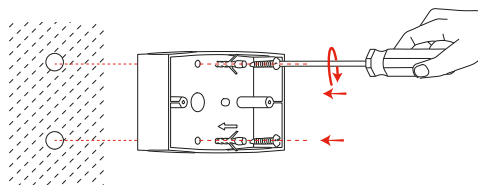
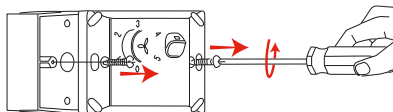
INSTRUCCIONES PARA EL ARMADO Y MONTAJE DEL VENTILADOR

A continuación se detallan las principales precauciones de seguridad a tener en cuenta durante la instalación. Por ser una instalación que debe perdurar en el tiempo, deben extremarse los cuidados para lograr un montaje confiable por muchos años.

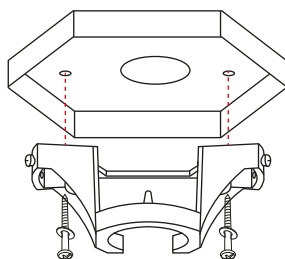
1. Para evitar cualquier descarga eléctrica, es imprescindible cortar el suministro de energía en el momento de hacer el montaje mecánico y de realizar cualquier conecxionado eléctrico, tanto del Ventilador como de la Caja Comando.
2. En la elección del lugar de aplicación del Ventilador de Techo, debe observarse que exista al menos un lugar libre de unos 20 cm desde el borde de las palas a cualquier objeto. Respetar además una distancia mínima de palas a piso de 2,30 mts.
3. El lugar de ubicación (caja octogonal o de otro tipo) debe ser capaz de soportar como mínimo, un peso de 30kg.
4. El resultado final de un buen anclaje, dependerá del buen criterio utilizado por el instalador, de su experiencia y de su habilidad. Esto no significará que deba ser realizado solo por personal profesional, pero sí idóneo en la materia.

FIJACIÓN, CONEXIÓN ELÉCTRICA Y COLOCACIÓN DE PALAS

- 1 Fijación comando a la pared.



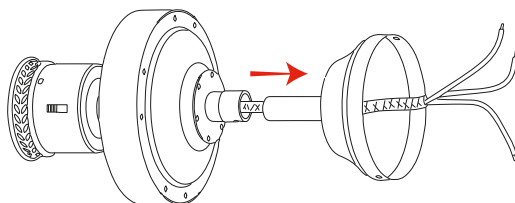
- 2 Fije al techo el soporte de fijación.



Los tarugos, tornillos y las arandelas grower no son provistas.

- 3 Inserte los cables en el cobertor y en el barral.

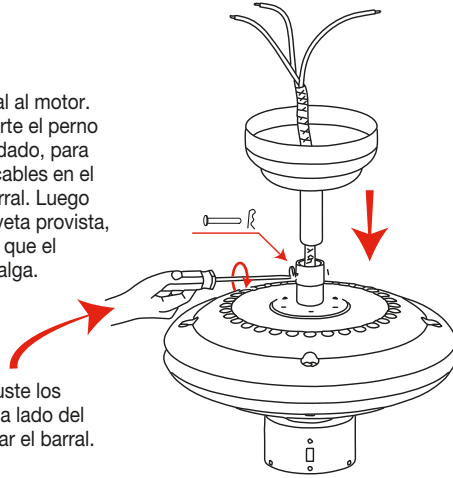
IMPORTANTE: Antes de pasar los cables, verifique que el Aro soporte (4) se encuentre colocado en el barral.



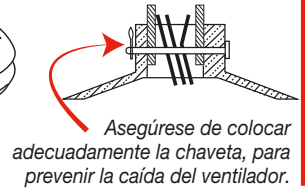
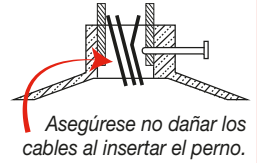
VENTILADOR DE TECHO

- 4 Monte el barral al motor. Para ello, inserte el perno con sumo cuidado, para no dañar los cables en el interior del barral. Luego inserte la chaveta provista, para asegurar que el perno no se salga.

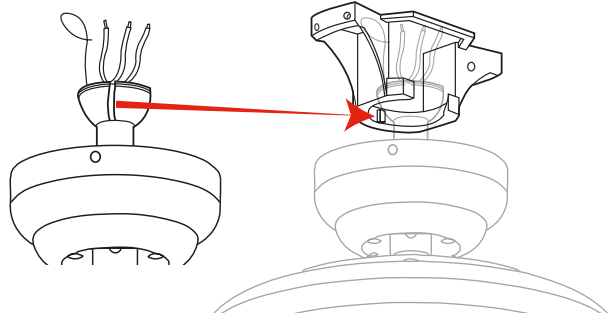
Finalmente ajuste los tornillos a cada lado del perno, para fijar el barral.



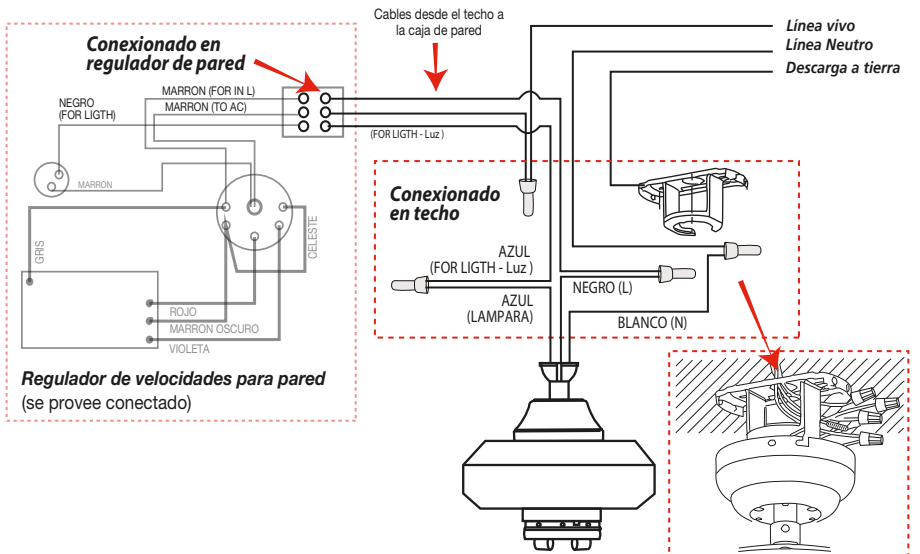
IMPORTANTES MEDIDAS DE SEGURIDAD



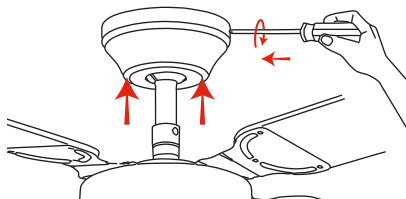
- 5 Cuelgue el ventilador al techo insertando el barral por la apertura del soporte de fijación, y haga coincidir la ranura de la copa con la pestaña del soporte.



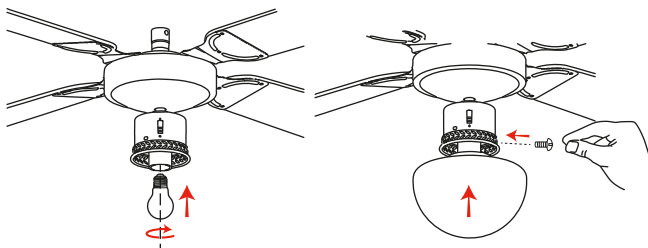
- 6 Realice las conexiones eléctricas.



- 7 Desplace el cobertor hacia arriba, y fíjelo con los tornillos provistos.



- 8 Instale la lámpara (E27, máx 60W - no provista).
Luego instale el plafón, ajustando el tornillo suavemente.

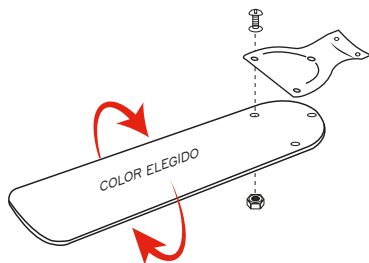


- 9 Monte las palas (1) en los soportes (2) teniendo en cuenta que las mismas son reversibles, por lo cual queda a criterio la elección del lado visible.

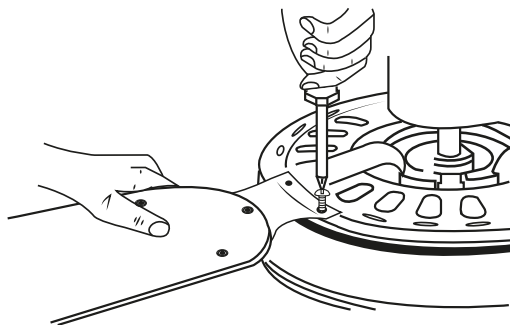


Precaución:

La colocación de las palas en el motor solo debe darse una vez que el mismo esté colgado.

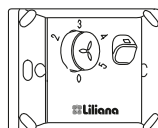


- 10 Instale los conjuntos pala+soporte al ventilador con los elementos de fijación provistos.



MODO DE USO

La caja de comando posee una llave rotativa para seleccionar entre los 5 niveles de velocidad que posee el ventilador, y apagado. También posee una llave tecla utilizada para apagar/encender la luminaria.



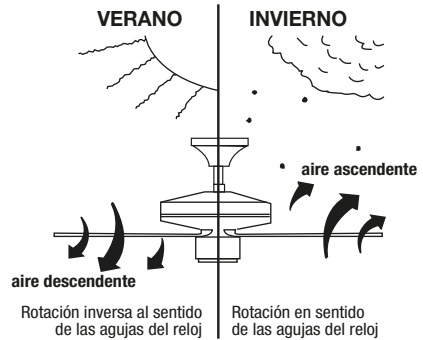
INVERSIÓN DEL SENTIDO DE GIRO

El Motor tiene una llave que permite cambiar el sentido de giro (9). Antes de realizar la operación, verifique que las palas no se encuentren en movimiento.

En verano, obtenga una brisa de aire refrescante direccionando el flujo de aire hacia abajo.

En invierno, direcciona el flujo de aire hacia arriba para remover el aire caliente acumulado en el techo, y mejorar el balance de temperatura en el ambiente.

En invierno utilice velocidades más bajas que en verano.



MANTENIMIENTO

Desconecte el suministro de energía eléctrica antes de efectuar cualquier tipo de mantenimiento sobre el ventilador o su luminaria (limpieza, cambio de lámpara, etc.).

Limpie con paño apenas humedecido con un detergente neutro, nunca utilice alcoholes o solventes.

Nunca exponga al agua el cuerpo motor, ni tampoco la caja comando de velocidades.

Verifique periódicamente que todas las fijaciones se encuentren firmes (luego de un uso prolongado, las mismas pueden aflojarse).

Cuidado del medio ambiente

En Liliana Electrodomésticos contemplamos, en todos los procesos, buenas prácticas medioambientales.

Procuramos hacer extensivo a todos los hogares el compromiso con la preservación del medio ambiente, realizando la separación doméstica de residuos.

La caja, bolsas y materiales de embalaje de su electrodoméstico son completamente reciclables.

A su vez, cuando el electrodoméstico llegue al final de su vida útil, no lo arroje junto al resto de los residuos domiciliarios. Consulte a las autoridades locales acerca de la mejor forma de desecharlo.



QMS®

ISO 9001



ISO 14001

En el marco de nuestro compromiso con la mejora continua y el cuidado del medio ambiente, Liliana SRL a certificado sus Sistemas de Gestión de la Calidad y Medioambiental.

Servicio de Atención al Cliente

Ante cualquier duda **Línea Gratuita: 0800 777 0407**
o inconveniente, contáctenos. **Web: www.liliana.com.ar**

Service y Garantía:

La garantía cubre cualquier falla eléctrica o mecánica que resulten del uso apropiado para el cual fue diseñado este producto.

Ante cualquier inconveniente, comuníquese a la brevedad con el Servicio Técnico Autorizado más cercano a su domicilio.



Consulte el listado actualizado de Servicios Técnicos Autorizados disponibles en nuestro sitio web **www.liliana.com.ar**.

SEGURIDAD ELÉCTRICA

1. Este artefacto posee descarga a tierra, conectar dicho cable a su instalación. Asegurarse que los cables de su instalación concuerden con la polaridad requerida y esté provista de la correspondiente descarga a tierra.
2. Es conveniente que su instalación eléctrica esté protegida por un disyuntor diferencial.

Ante cualquier duda haga revisar su instalación por personal idóneo.