

LIMPIEZA

- Limpie todos los accesorios y componentes antes del primer uso.
- Nunca exponga a la acción del agua el cuerpo que contiene el motor. Límpielo solo utilizando un paño humedecido con un detergente neutro, nunca utilice alcoholes o solventes. Antes de realizar la tarea de limpieza, apague y desconecte la unidad de la red eléctrica.
- Realice la limpieza del bowl, batidor de alambre, batidor plano y amasador mediante agua corriente y detergente o jabón.
- Cuide no utilizar detergentes fuertes o esponjas que puedan rayar o dañar las partes.
- Asegúrese de la correcta limpieza y esterilización de todos los componentes.



BATIDORA PLANETARIA POWERMIX

Cuidado del medio ambiente

En Liliانا Electrodomésticos contemplamos, en todos los procesos, buenas prácticas medioambientales.

Procuramos hacer extensivo a todos los hogares el compromiso con la preservación del medio ambiente, realizando la separación doméstica de residuos. La caja, bolsas y materiales de embalaje de su electrodoméstico son completamente reciclables.

A su vez, cuando el electrodoméstico llegue al final de su vida útil, no lo arroje junto al resto de los residuos domiciliarios. Consulte a las autoridades locales acerca de la mejor forma de desecharlo.



SEGURIDAD ELÉCTRICA

1. Este artefacto posee la ficha polarizada (no eliminar esta condición colocando adaptadores con terminales redondos). Asegurarse que la ficha del tomacorriente de su instalación concuerde con la polaridad requerida.
2. Es conveniente que su instalación eléctrica esté protegida por un disyuntor diferencial.

Ante cualquier duda haga revisar su instalación por personal idóneo.

ESPECIFICACIONES

Fuente de alimentación:	220-240 V ~ 50-60 Hz
Llave:	12 velocidades
Potencia:	800 W máx.
Color:	Rojo
Accesorios:	. Bowl. . Batidor Plano. . Batidor Alambre. . Amasador.

MI AB910 v0 - 22/06/2015



Servicio de Atención al Cliente

Ante cualquier duda o inconveniente, contáctenos. **Línea Gratuita: 0800 777 0407**
Web: www.liliana.com.ar

Service y Garantía:

La garantía cubre cualquier falla eléctrica o mecánica que resulten del uso apropiado para el cual fue diseñado este producto.

Ante cualquier inconveniente, comuníquese a la brevedad con el Servicio Técnico Autorizado más cercano a su domicilio.

Consulte el listado actualizado de Servicios Técnicos Autorizados disponibles en nuestro sitio web www.liliana.com.ar.

Modelo: Art. **AB910**
Batidora Planetaria POWERMIX

Bowl	Batidor Alambre	Batidor Plano	Amasador	Velocidades
✓	✓	✓	✓	12

Tensión: 220-240 V ~ 50-60 Hz / Potencia: 800 W

Fabricado para: Liliانا S.R.L. Warnes 1155 - S2005PDG Rosario - Argentina - C.U.I.T.: 30-51687722-3

- Antes de utilizar el equipo, solicitamos que Ud. lea cuidadosamente y comprenda estas instrucciones, como así también las mantenga siempre a mano para cualquier consulta.



PRECAUCIONES

Seguir las advertencias contenidas en estas instrucciones, ya que las mismas contienen importantes indicaciones relativas a la seguridad de instalación, de uso y de mantenimiento.

- Todos los elementos de embalajes deben mantenerse fuera del alcance de niños, en especial las bolsas plásticas dado que existe riesgo de asfixia.
- Antes de conectar el aparato verificar que los datos de la placa de especificaciones técnicas del producto (tensión, frecuencia) correspondan a aquellos de la red eléctrica. Asegúrese de que su instalación esté adecuada con la correspondiente descarga a tierra y disyuntor diferencial para proteger convenientemente a las personas. Este disyuntor debe tener una corriente nominal de operación que no exceda los 30 mA. Ante cualquier duda haga revisar su instalación por personal idóneo calificado.
- Este producto tiene ficha de dos espigas planas (clase II). No lo conecte utilizando adaptadores de espigas cilíndricas ya que pueden anular la polaridad prevista.
- No conectar a un temporizador u otro dispositivo que conmute el artefacto a un funcionamiento automático, como timers o programadores de ningún tipo.
- Nunca haga funcionar el artefacto en lugares con riesgo de incendio ó explosión.
- No deje el equipo funcionando o conectado sin custodia, o expuesto al aire libre o ventanas para evitar que perturbaciones atmosféricas puedan cambiar las condiciones de funcionamiento y crear riesgos de carácter eléctrico ó incendio.
- No toque el aparato con manos o pies húmedos o mojados.
- Mantenga libre las entradas/salidas de aire. No introduzca elementos extraños a través de las mismas.
- Este aparato no está pensado para ser usado por personas (incluidos niños) con capacidades físicas y mentales reducidas, que no posean experiencia en el uso, a menos que se le haya instruido en su correcta utilización por una persona responsable de su seguridad.
- Los niños deben ser supervisados para asegurarse de que no jueguen con el equipo.
- Cualquier tipo de empleo que no fuera el apropiado para el cual este producto ha sido concebido, eliminará toda responsabilidad del fabricante sobre eventuales daños derivados del uso inapropiado.
- En caso de averías o problemas de funcionamiento del aparato, o bien después de ser golpeado o dañado de alguna manera, apagarlo y desconectar de la red eléctrica. No intentar arreglos sobre el mismo y ponerse en contacto exclusivamente con un Servicio Técnico Autorizado y ante una eventual reparación,



Imágenes de carácter ilustrativo.

continúa al dorso...

... continua "PRECAUCIONES"

utilizar siempre repuestos originales.

- Desconecte el equipo de la red eléctrica cuando no esté en uso y antes de realizar cualquier tipo de operación de limpieza.
- Nunca desconecte tirando del cable o del aparato mismo, o tocando la ficha con las manos húmedas. Apague el equipo antes de desconectar la ficha del toma corriente.
- Evite desgastes en el cable y prolongaciones causados por calor, aceite, cantos vivos o cortantes, o superficies abrasivas.
- ¡Muy importante! El cable debe estar siempre en buen estado. Si está dañado debe ser atendido en un Service Autorizado o por personal idóneo, reemplazado siempre por un repuesto original.
- Este producto fue concebido para uso hogareño solamente y no para uso industrial. En el caso de hacer usos repetidos en cualquier proceso, debe otorgarse suficiente tiempo de descanso entre tandas para permitir enfriar los componentes de trabajo.
- No intentar procesar elementos duros o metálicos dado que puede dañar el equipo.
- Mantenga sus dedos, cabello, ropas y cualquier otro elemento a distancia de los accesorios mientras la máquina

permanezca en funcionamiento y continúe la rotación.

- Desconecte el equipo de la red eléctrica cuando cambie los accesorios, luego del uso y antes de limpiarlo.
 - No debe exponerse a la acción del agua el cuerpo que contiene el motor. Límpielo solo utilizando un paño húmedo.
 - Utilice únicamente los accesorios originales que se proveen.
 - Nunca utilizar distintos accesorios al mismo tiempo.
 - Cuando mezcle líquidos calientes, tenga particular cuidado en la posible proyección de los mismos ya que pueden causar quemaduras.
 - No coloque el equipo cerca de superficies calientes o mecheros encendidos.
 - Asegúrese de que el cable no pueda ser inadvertidamente llevado por delante por alguna persona o mascota, o que niños pequeños puedan tirar del mismo y tomar o accionar la máquina. Peligro de accidente!
 - Tenga cuidados especiales de limpieza y esterilización de todos los elementos de trabajo cuando se preparan comidas de bebe, de personas mayores o pacientes.
- No respetar las indicaciones precedentes puede comprometer su seguridad y la del aparato.

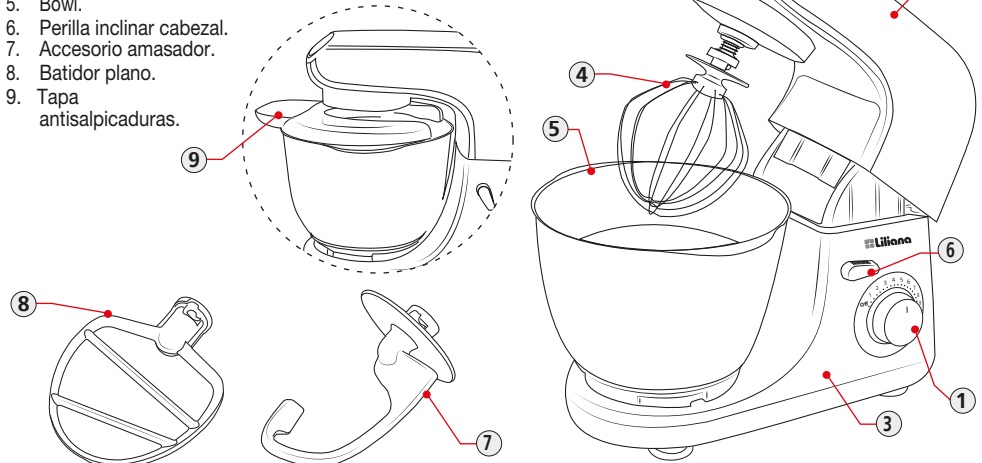


ANTES DE USAR POR PRIMERA VEZ

- Desembale la batidora con sus accesorios y quite todos los materiales de embalaje.
- Haga una limpieza general del equipo (vea "Limpieza").
- Lea detenidamente todo el manual de instrucciones, y consérvelo para referencia futura.

Figura 1: Partes y descripción:

- Perilla de control de velocidad.
- Cabezal.
- Cuerpo de la batidora.
- Batidor de alambre.
- Bowl.
- Perilla inclinar cabezal.
- Accesorio amasador.
- Batidor plano.
- Tapa antisalpicaduras.



♦ MODO DE USO

- Verifique que el selector de velocidad (1) se encuentre en la posición apagado (Off) y que el equipo se encuentre desconectado de la red eléctrica.
- Gire la perilla destrabe cabezal (6) 90° en sentido horario para desbloquear la parte superior (cabezal) del equipo -fig.1-. El cabezal automáticamente se eleva en forma parcial, termine de elevarlo manualmente en forma suave hasta que trava en posición de montaje de accesorios -la perilla (6) vuelve a posición horizontal- tal muestra la figura 2 y 1.
- Monte el accesorio deseado. Para ello, alinear la ranura del accesorio con el perno del cabezal, presione el accesorio hacia arriba (comprimiendo el resorte), y gire a tope en sentido horario para finalizar el montaje. Ver figura 2.
Nota: Asegúrese que el accesorio se encuentre adecuadamente montado, caso contrario podría soltarse durante el funcionamiento.
- Coloque el bowl en posición. Para ello, colóquelo sobre la base (alineando la ranura con la pestaña de traba) y gírelo a tope en sentido horario.
- Desbloquear el cabezal girando la perilla (6) en sentido horario y recuéste-lo nuevamente en posición de funcionamiento. Presiónelo hacia abajo hasta que finalice su recorrido y trabee en la posición correcta, oír un "clic" y la perilla (6) se ubicará nuevamente en posición horizontal cuando esto suceda.
- Coloque la tapa antisalpicaduras (9)
- Seleccione la velocidad de procesamiento deseada mediante la perilla (1). Durante el proceso, puede agregar ingredientes a través de la tapa acrílica transparente.
Nota: Durante el amasado, parte de los ingrediente pueden adherirse a las paredes del bowl. Para obtener un buen resultado, detenga el equipo, remueva los ingredientes adheridos mediante una espátula y luego continúe con el procesamiento.
- Finalizado el proceso, coloque el selector de velocidad en posición apagado (Off) y desconecte de la red eléctrica.
- Para extraer el accesorio, presione hacia arriba y gire a tope en sentido antihorario.

Recuerde que el equipo debe estar apagado y desconectado de la red eléctrica antes de montar o desmontar un accesorio.



PRECAUCION

- No inserte ningún utensilio en el bowl durante el funcionamiento.
- Tiempo máximo de funcionamiento en forma continua: 7 minutos. Deje enfriar al menos 20 minutos antes de comenzar un nuevo ciclo de funcionamiento.
- Para masas muy densas utilice velocidades bajas, caso contrario puede dañar el equipo.

imágenes de carácter ilustrativo.



PRECAUCION

El equipo debe estar apagado y desconectado de la red eléctrica antes de montar o desmontar un accesorio.

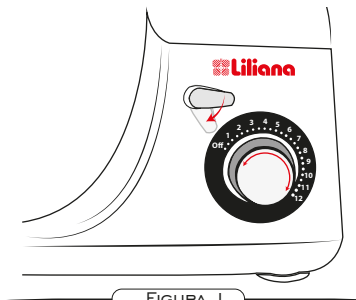


FIGURA 1

UTILIZACIÓN DE ACCESORIOS

ACCESORIO AMASADOR (7):
Apto para masas pesadas

BATIDOR PLANO (8):
Para mezclas cuya consistencia sean de normales a pesadas.

BATIDOR DE ALAMBRE (4):
Para mezclas livianas, que necesiten la incorporación de aire.

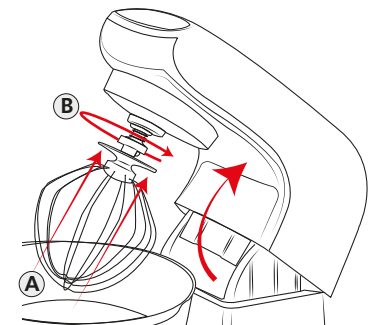


FIGURA 2